

RAPPORT  
D'ACTIVITÉ

---

**RAPPORT**  
D'ACTIVITÉ 2022

**CENTRE HUBERTINE AUCLERT**



# 2022 EN CHIFFRES



**1146 389**

**PAGES VUES**

SUR LE SITE INTERNET  
[www.centre-hubertine-auclert.fr](http://www.centre-hubertine-auclert.fr)  
(+ 12 % vs 2021)

**12 000**  
**ABONNÉ·ES**  
à la Cybertine



**3 945**  
**OUTILS**  
dans l'égalithèque

**105 068**  
**PAGES VUES**

sur le site internet  
[www.stop-cybersexisme.com](http://www.stop-cybersexisme.com)  
le 1er portail de ressources pour  
lutter contre le cybersexisme

**104**

**ARTICLES MÉDIAS**

(presse quotidienne, internet,  
radio, télévision, etc.) consacrés au  
CENTRE HUBERTINE AUCLERT



FOCUS

**15**  
**ARTICLES**

sur la formation des forces  
de sécurité à l'accueil  
des femmes victimes de violence



**98**

**INTERVENTIONS**  
**EXTÉRIEURES**

réalisées par l'équipe du Centre,  
soit **677 personnes** touchées

**24**

**ÉVÈNEMENTS**

organisés par le Centre,  
soit **1 782 personnes** touchées

**819**

**APPUIS**  
**INDIVIDUELS**

à destination des collectivités  
locales, des associations,  
des établissements scolaires,  
des syndicats, des médias...



**47**

**FORMATIONS**

AUPRÈS DE

**736**

**personnes**

# SOMMAIRE

<b>ÉDITO, Marie-Pierre Badré, Présidente du Centre Hubertine Auclert</b> .....	<b>02</b>
<b>1/ LES MOMENTS-CLÉS EN 2022</b> .....	<b>04</b>
<b>2/ INFORMATION, DOCUMENTATION ET OUTILS SUR L'ÉGALITÉ FEMMES-HOMMES À DESTINATION DE TOUS LES PUBLICS</b> .....	<b>06</b>
<b>3/ DE NOUVEAUX CHAMPS DE CONNAISSANCES SUR LES VIOLENCES FAITES AUX FEMMES ET L'ÉGALITÉ FEMMES-HOMMES</b> .....	<b>11</b>
<b>4/ DIFFUSION DES CONNAISSANCES À TRAVERS DES RENCONTRES ET DES ÉVÉNEMENTS</b> .....	<b>18</b>
<b>5/ LA SENSIBILISATION DU GRAND PUBLIC</b> .....	<b>23</b>
<b>6/ ANIMATION DU RÉSEAU ET RENFORCEMENT DE L'ÉCOSYSTÈME DU CENTRE</b> .....	<b>28</b>
<b>7/ HUBERTINE AUCLERT DANS LES MÉDIAS ET SUR LES RÉSEAUX SOCIAUX</b> .....	<b>34</b>
<b>8/ LA GOUVERNANCE, LES MEMBRES ET L'ÉQUIPE SALARIÉE</b> .....	<b>36</b>

# ÉDITO



*Après deux années nécessairement préoccupées par les enjeux sanitaires, 2022 a enfin vu la crise s'éloigner et « la vie d'avant » retrouver peu à peu ses droits.*

“

Mais dans un contexte international meurtri par le retour de la guerre en Europe et un début d'année rythmé par les élections présidentielles en France, l'égalité femmes-hommes et la lutte contre les violences de genre ont occupé l'attention médiatique, politique et sociale, pas toujours à la hauteur de ces enjeux brûlants.

Pour faire face aux régressions qui rôdent autour de chaque avancée féministe, le Centre Hubertine Auclert a continué à jouer son rôle d'expert et de créateur de réseau, à travers un ensemble d'actions, d'événements et de ressources exigeantes.

/ Accompagné de vingt associations, le Centre a poursuivi son projet de formation des professionnel·les des forces de sécurité franciliennes pour améliorer les conditions d'accueil des femmes victimes, au sein des commissariats et des gendarmeries. Avec à la clef un premier bilan encourageant pour ce vaste et indispensable chantier, financé par la Région Île-de-France.

/ Pour fédérer les nombreuses collectivités membres du Centre – plus de 120 – et les inciter à redoubler d'action sur leur territoire, la 6ème journée du réseau TFE a mis en évidence leur rôle déterminant dans la réduction des inégalités et les bénéfices de l'évaluation de leurs politiques.

/ L'événement « Les freins à l'accès des filles aux filières informatiques et numériques du lycée » était quant à lui consacré aux douze recommandations - issues de l'étude éponyme du Centre - pour augmenter significativement la part de filles qui choisissent ces études.

/ Alors que les périodes de confinement ont profondément modifié nos habitudes de travail, le Centre a publié, à la demande de la Présidente de Région, l'étude *Télétravail et égalité femmes-hommes* avec pour objectif de renforcer une culture de l'égalité dans toutes les organisations.

/ Face à la recrudescence de situations de prostitution chez les jeunes femmes mineures, le Centre a sorti un guide régional pour mieux les protéger, adapté et complété à partir de la plaquette départementale de référence, réalisée en 2021.

/ Enfin, la campagne #MaVoieMonChoix proposait aux lycéens et lycéennes de s'affranchir, avec malice et en amont de Parcoursup, des stéréotypes sexistes qui colonisent les esprits dès l'enfance et orientent insidieusement les trajectoires professionnelles.

Comme chaque année, je vous invite à découvrir ce bilan très riche en rappelant que chacune des actions du Centre est inconcevable sans votre soutien, votre implication et votre confiance : je vous en remercie infiniment !

En 2023, avec l'appui du Conseil régional d'Île-de-France et le vôtre, nous continuerons à débusquer les impensés en matière d'égalité femmes-hommes et de lutte contre les violences, notamment sur des sujets essentiels comme le cybersexisme. Rendez-vous très prochainement pour en discuter...”

**Marie-Pierre Badré,**  
présidente du Centre Hubertine Auclert

## 4 MISSIONS

Depuis 2009, le **Centre Hubertine Auclert construit et accompagne concrètement l'égalité femmes-hommes** en Île-de-France, à travers :

- 1/ Une plateforme de ressources et d'échanges
- 2/ Un réseau d'acteurs et actrices franciliennes
- 3/ La promotion de l'éducation à l'égalité
- 4/ La lutte contre toutes les formes de violences faites aux femmes

### APPUI AUX COLLECTIVITÉS



Avec son **réseau « Territoires franciliens pour l'égalité »**, le Centre accompagne les collectivités locales en Île-de-France à l'intégration des enjeux de l'égalité femmes-hommes dans toutes leurs politiques, grâce à son expertise, à travers des formations, des sensibilisations et des appuis méthodologiques dans la conception de politiques publiques.

### L'OBSERVATOIRE RÉGIONAL DES VIOLENCES FAITES AUX FEMMES



Depuis 2013, l'Observatoire contribue au sein du Centre à **lutter contre toutes les violences faites aux femmes**, en lien avec les partenaires institutionnels et les professionnel·les sur le terrain, grâce à son expertise, à travers des formations et des publications régulières sur ces sujets.

## 3 ENJEUX



PRODUIRE ET DIFFUSER  
UNE EXPERTISE FÉMINISTE



FÉDÉRER ET RENFORCER UN RÉSEAU FRANCILIEN  
POUR L'ÉGALITÉ FEMMES-HOMMES



FORMER ET SENSIBILISER LES PROFESSIONNEL·LES  
ET LE GRAND PUBLIC À UNE CULTURE DE L'ÉGALITÉ

### ÉDUCATION À L'ÉGALITÉ



Parce que l'éducation joue un rôle fondamental dans la création et la diffusion d'une culture de l'égalité, le Centre Hubertine Auclert accompagne toute structure ou personne désireuse de **mettre en place une démarche en faveur de l'égalité filles-garçons** dans le champ éducatif, notamment dans les lycées.

### APPUI AUX ASSOCIATIONS ET SYNDICATS



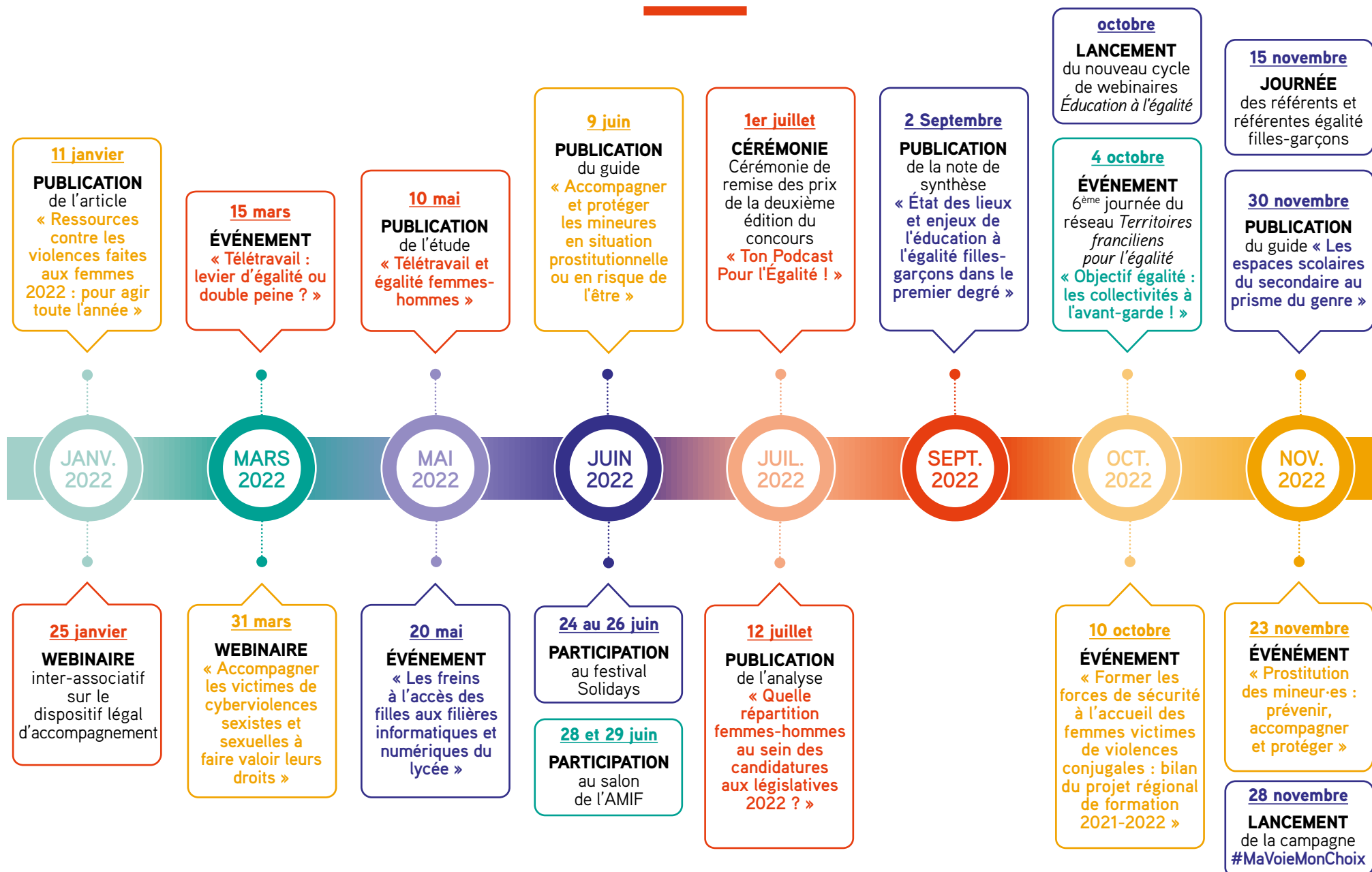
Les structures associatives et syndicales ou tout porteur et porteuse de projet souhaitant initier des démarches en faveur de l'égalité femmes-hommes sont **accompagnées par le Centre Hubertine Auclert** à travers des formations dédiées, des cadres d'échanges collectifs et la newsletter du Centre.

Le Centre Hubertine Auclert est un organisme associé du Conseil régional 



1

—  
LES MOMENTS-  
**CLÉS EN 2022**





# 2

---

**INFORMATION,  
DOCUMENTATION ET OUTILS**  
SUR L'ÉGALITÉ FEMMES-HOMMES  
À DESTINATION DE  
TOUS LES PUBLICS

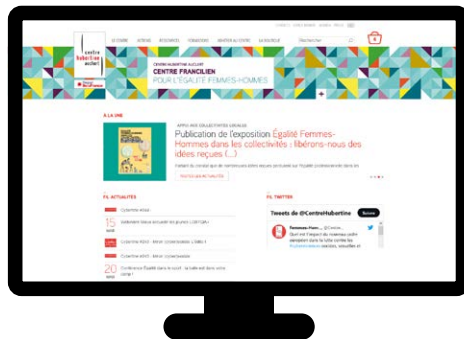


# DES RESSOURCES ACCESSIBLES EN LIGNE

À travers ses sites Internet, ses newsletters et ses réseaux sociaux, le Centre diffuse l'actualité de l'égalité femmes-hommes et de la lutte contre les violences en Île-de-France : ressources, formations, appels à projets, mise à disposition d'outils de prévention, prêt d'expositions, événements organisés par le Centre, ses membres et partenaires...

## Le site internet en 2022

➔ [www.centre-hubertine-auclert.fr](http://www.centre-hubertine-auclert.fr)



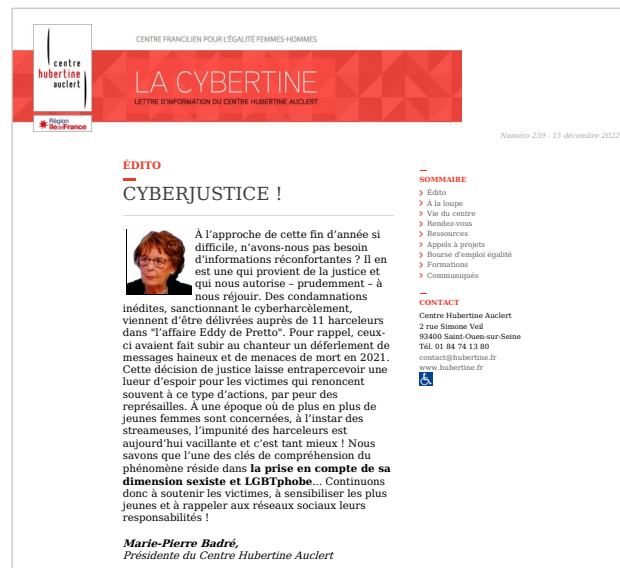
**1 146 389**  
pages vues

**346 565**  
visiteurs et visiteuses

**+125%**  
vs 2021

**+21%**  
vs 2021

## La Cybertine en 2022



**12 000**  
abonné-es

**21**  
lettres d'informations

## L'égalithèque en 2022

**Banque de donnée unique pour les actrices et acteurs de l'égalité**, elle recense les ressources disponibles pour promouvoir une culture de l'égalité : guides, formations, expositions, ouvrages, affiches, vidéos, spectacles vivants, diaporama, quiz, campagnes, pièces de théâtre...

La plupart de ces outils sont directement accessibles en ligne :  
➔ [www.egalitheque.fr](http://www.egalitheque.fr)

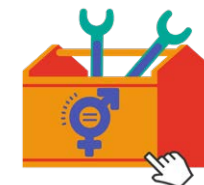
**3 945**  
outils référencés



## Les malles pour l'égalité

Depuis 2021, le Centre Hubertine Auclert met à disposition des collectivités, associations et syndicats membres des malles virtuelles pour les outiller. Dynamiques et interactives, elles proposent de nombreux contacts et ressources intégrées aux éléments.

➔ [bit.ly/MallesCHA](https://bit.ly/MallesCHA)



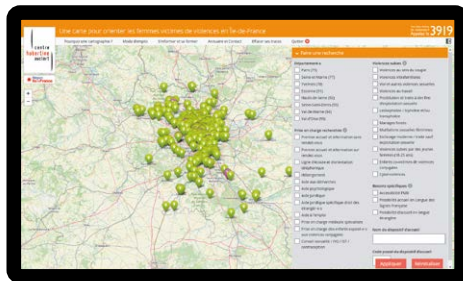
**7**  
malles référencées

## DES SITES RESSOURCES

### Cartographie des associations luttant contre les violences faites aux femmes

Pour que les professionnel·les puissent orienter au mieux les femmes victimes de violences en Île-de-France, **une cartographie numérique recense les dispositifs associatifs** proposant un accueil, un accompagnement et/ou un hébergement spécialisés :

➔ [www.orientationviolences.hubertine.fr](http://www.orientationviolences.hubertine.fr)



**432 DISPOSITIFS**

- d'accompagnement
- d'hébergement
- de permanences

(psychologique, juridique, social, etc.)  
recensés en Île-de-France

**58 006**

visiteurs et  
visiteuses

**95 941**

pages vues

### Cartographie des associations généralistes franciliennes

Le Centre recense dans chaque département francilien les associations qui œuvrent pour **les droits des femmes et l'égalité**, à travers une cartographie interactive dédiée :

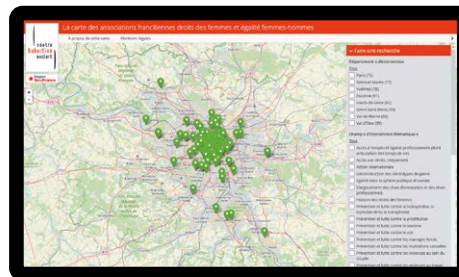
➔ [www.asso-idf.hubertine.fr](http://www.asso-idf.hubertine.fr)

**323**

associations  
recensées en  
Île-de-France

**27 522**

pages vues



## FOCUS

### REFONTE DU SITE INTERNET PRINCIPAL

Le chantier de refonte et de modernisation du site internet principal du Centre a été lancé en juillet 2022. L'objectif principal ? Mettre à disposition, de la manière la plus ergonomique possible, un site ressources complet au service des utilisateurs et utilisatrices.

Les objectifs secondaires :

- / Proposer aux internautes une nouvelle hiérarchisation de l'information, simplifiée et intuitive,
- / Proposer une nouvelle « Égalithèque » afin d'offrir une visibilité accrue à cette banque de données unique en France,
- / Proposer un moteur de recherche avancé pour faciliter les recherches,
- / Moderniser le webdesign,
- / Proposer de nouvelles fonctionnalités à destination exclusive des membres du Centre Hubertine Auclert.



## LE PRÊT DES EXPOSITIONS

### 22 expositions thématiques

En 2022, le Centre dispose de 22 expositions thématiques sur l'égalité femmes-hommes, empruntables toute l'année par les membres et les établissements scolaires franciliens.

Depuis 2020, le Centre Hubertine Auclert développe et produit ses propres expositions sur l'égalité femmes-hommes et la lutte contre les violences faites aux femmes, exclusivement à destination de ses membres et des établissements scolaires franciliens :

- / « *Égalité c'est mon genre* » en 2020,
- / « *Sang pour sang règles* » en 2021,
- / « *Lutter contre les cyberviolences sexistes et sexuelles* » en 2022.

Ce sont les plus demandées par les structures emprunteuses.

Les membres et les établissements scolaires ont la possibilité exclusive de faire imprimer des exemplaires de ces 3 expositions créées par le Centre pour en disposer de manière pérenne.

En 2022 :

**14**  
exemplaires  
imprimés  
par les collectivités  
membres

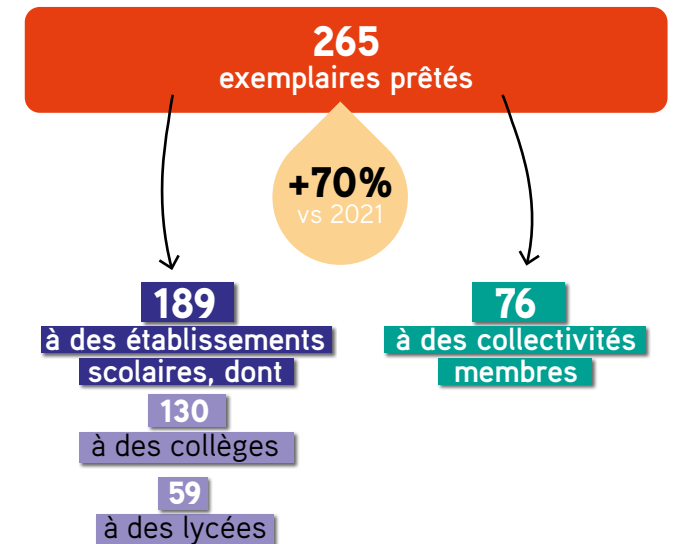
**54**  
exemplaires  
imprimés  
par des  
établissements  
scolaires



Dans le cadre de la convention de partenariat avec l'Éducation nationale, le rectorat de Reims a fait imprimer quatre exemplaires de l'exposition « Sang pour sang règles » pour que les établissements scolaires de l'académie puissent en bénéficier.

### Une demande exponentielle

Le nombre de prêts déjà considérable en 2021 a quasiment doublé en 2022 :



Avec des pics d'emprunt au mois de mars (57) et au mois de novembre (56), cette activité en forte croissance mobilise chaque année 2 personnes au pôle communication afin d'en gérer la logistique.

➔ [bit.ly/ExposCHA](https://bit.ly/ExposCHA)

## DE NOMBREUSES COMMANDES ANNUELLES

Chaque année, le Centre diffuse des dizaines de milliers de ressources pour outiller les professionnel·les, prioritairement en Île-de-France : campagnes de sensibilisation, violentomètres, rapports, études, kits de prévention... **Un service exceptionnel, largement plébiscité par de très nombreuses structures en Île-de-France.**

### Quels outils ?

117 514 outils diffusés

2 820

KITS DE SENSIBILISATION



300  
Kits de la campagne  
« Plus jamais sans mon accord »



226  
Kits  
« Orientation des femmes victimes de violences »



238  
Kits de la campagne  
« Stop cybersexisme »



226  
Kits de la campagne  
« Tu m'aimes tu me respectes »



+4%  
vs 2021

224 520  
Violentomètres diffusés  
soit 787 kits

### Qui commande ?

498

Établissements  
scolaires franciliens

270

Associations

231

Établissements  
de santé

212

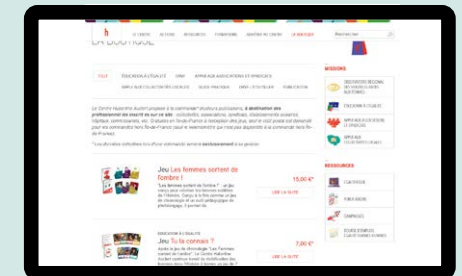
Collectivités

44

Gendarmerie et  
commissariats

FOCUS

MISE EN LIGNE DE  
LA « BOUTIQUE »



Afin de fluidifier la gestion des commandes, le Centre propose désormais un espace « boutique » en ligne. Gratuit pour les structures professionnelles franciliennes (collectivités, associations, établissements scolaires, commissariats...), il est également accessible pour les structures hors Île-de-France moyennant des frais de ports. **Ces dernières restent très minoritaires** en termes de commandes (5 %).



3

---

**DE NOUVEAUX CHAMPS  
DE CONNAISSANCES** SUR  
LES VIOLENCES FAITES  
AUX FEMMES ET L'ÉGALITÉ  
FEMMES-HOMMES

# RENFORCER LA CONNAISSANCE ET L'EXPERTISE SUR LES VIOLENCES FAITES AUX FEMMES EN ÎLE-DE-FRANCE

Chaque année, l'Observatoire régional des violences faites aux femmes produit des études, des enquêtes et des rapports pour parfaire la connaissance des violences exercées contre les femmes, notamment en Île-de-France.

## RAPPORT Former les forces de sécurité à l'accueil des femmes victimes de violences conjugales

En 2020, le Conseil régional d'Île-de-France a voté, pour la première fois en France, un budget spécifique pour la mise en place d'un projet de formation en direction de l'ensemble des forces de sécurité sur le territoire francilien.

Ce projet faisait suite au diagnostic du Centre Hubertine Auclert dans trois commissariats de police de Paris et de la petite couronne sur les conditions d'accueil et d'audition des femmes victimes de violences conjugales, à la demande de la Préfecture de police de Paris.

Le rapport issu de ce projet pionnier a été publié en 2022. Il propose un bilan qualitatif et quantitatif de cette première année de formation, et donne à lire la parole des bénéficiaires et des formatrices.

/ **157 formations et 1 609 personnes formées** (Police nationale, polices municipales et Gendarmerie nationale),

/ **95 % des personnes formées « satisfaites » ou « très satisfaites »** de la formation reçue (incluant les 45 % de bénéficiaires non volontaires),

/ des formations dans **8 départements franciliens**,

/ un financement à hauteur de **200 000 euros** par le Conseil régional d'Île-de-France,

/ plus de **20 associations locales spécialisées** dans l'accompagnement des victimes de violences conjugales impliquées, en sus du Centre Hubertine Auclert,

/ la mobilisation de près de **40 formatrices** et près d'une **dizaine de coordinatrices** au sein des associations locales

➔ [bit.ly/FormationSécuCHA](https://bit.ly/FormationSécuCHA)

Ce projet se poursuit en 2023.



### Dix recommandations concrètes pour :

- / Proposer un cadre pérenne de formation des forces de sécurité,
- / Améliorer l'accueil des femmes victimes de violences conjugales,
- / Renforcer la protection des victimes et optimiser leur orientation.



## FOCUS

### NOUVELLE ÉTUDE



En septembre 2022, le Centre Hubertine Auclert a sélectionné l'agence de sociologie N-clique associée à la chercheuse Margot Déage pour la réalisation d'une nouvelle étude intitulée *(Cyber)violences de genre chez les jeunes (11-18 ans). Vécus de violences sexistes, sexuelles et LGBTphobes dans des collèges et lycées franciliens*.

Cette étude s'étend sur deux ans (septembre 2022 – septembre 2024) et interrogera un vaste panel d'élèves de la 6<sup>ème</sup> à la terminale sur les cyberviolences sexistes, sexuelles et LGBTphobes dont ils et elles sont potentiellement les victimes.

**Le rapport et ses recommandations sortira en 2024.**

# RENFORCER LA CONNAISSANCE ET L'EXPERTISE SUR LES VIOLENCES FAITES AUX FEMMES EN ÎLE-DE-FRANCE

## GUIDE Accompagner et protéger les mineures en situation prostitutionnelle ou en risque de l'être



Alors que 3 millions d'enfants sont victimes de la prostitution dans le monde (Fondation Scelles), 6 000 à 10 000 mineur-es se trouveraient en situation de prostitution en France, principalement des filles de 13 à 16 ans, avec un âge moyen d'entrée en prostitution à 14 ans.

Conçu comme un outil pratique et à destination du public professionnel, ce guide permet de comprendre les enjeux relatifs à la prostitution des mineur-es, de connaître le cadre légal en vigueur et d'appréhender les signaux d'alerte et la posture protectrice à adopter. Il recense :

/ **les contacts du territoire francilien** à mobiliser pour proposer un accompagnement complet aux mineur-es afin de sortir du système prostitutionnel (associations spécialisées, structures d'hébergement, Justice, professionnel-les de la santé).

/ **des bonnes pratiques et des ressources.**

Ce guide régional a été adapté et complété à partir d'un guide départemental original réalisé par l'Observatoire des violences envers les femmes du Département de la Seine-Saint-Denis, avec la participation de l'Amicale du Nid (ADN) 93, le Lieu d'Accueil et d'Orientation POW'HER de Bagnole et le Centre Hubertine Auclert en 2021.

➔ [bit.ly/GuideMineures](https://bit.ly/GuideMineures)

## FOCUS

### FICHE PRATIQUE « Que faire en cas de diffusion de contenus intimes en ligne ? »

Destinée à la fois aux associations spécialisées et aux victimes, cette nouvelle fiche pratique créée en partenariat avec l'association Osez Le Féminisme ! recense les recours existants et les ressources mobilisables lorsque des photos ou vidéos à caractère intime d'une personne circulent en ligne sans son consentement.



/ **des conseils pratiques** pour faire retirer ces contenus,

/ **des informations** sur le cadre juridique existant,

/ **des ressources et des dispositifs d'écoute** pour les victimes, les témoins et les professionnel-les.

# RENFORCER LA CONNAISSANCE ET L'EXPERTISE SUR L'ÉGALITÉ FEMMES-HOMMES EN ÎLE-DE-FRANCE

## ÉTUDE Les freins à l'accès des filles aux filières informatiques et numériques



Comment expliquer la faible représentation des filles dans les filières scientifiques en général, informatiques et numériques en particulier ? C'est la question à laquelle répond cette étude longitudinale menée dans cinq lycées d'Île-de-France entre septembre 2018 et septembre 2021, au moment de la mise en œuvre de la réforme du baccalauréat.

Au terme de cette enquête, il apparaît que :

**/ les filles restent très minoritaires dans ces filières scientifiques**, victimes de stéréotypes et représentations largement intériorisées qui entravent insidieusement les aspirations et censurent les ambitions.

**/ le lycée n'est pas seulement le reflet des inégalités** construites antérieurement, il est aussi un lieu de production et d'amplification des inégalités d'accès à certains secteurs et certaines professions, notamment dans les filières scientifiques, informatiques et numériques.

Le Centre Hubertine Auclert propose **12 recommandations concrètes** pour :

**/ augmenter la part de filles** choisissant et se maintenant dans les enseignements scientifiques et numériques,

**/ améliorer l'accompagnement** des élèves dans leur processus d'orientation,

**/ mieux prendre en compte et former les professionnel·les** aux enjeux liés aux inégalités et aux stéréotypes genrés, dans l'enseignement et dans l'accompagnement des jeunes au cours de leur scolarité.

➔ [bit.ly/EtudeInformatique](https://bit.ly/EtudeInformatique)



## FOCUS

### NOTE DE SYNTHÈSE « État des lieux et enjeux de l'éducation à l'égalité filles-garçons dans le premier degré »

En réponse à la demande grandissante d'éducation à l'égalité dans les écoles maternelles et primaires, le Centre Hubertine Auclert a produit un état des lieux des acteurs et actrices agissant pour l'égalité filles-garçons dans le premier degré. Il permet d'identifier plusieurs freins à l'égalité, notamment le manque de cadre institutionnel spécifique entraînant une faible systématisation des actions ponctuelles et localisées.



Cette note est basée sur 18 entretiens menés en Île-de-France entre avril et juin 2022.

➔ [bit.ly/PremierDegre](https://bit.ly/PremierDegre)



# RENFORCER LA CONNAISSANCE ET L'EXPERTISE SUR L'ÉGALITÉ FEMMES-HOMMES EN ÎLE-DE-FRANCE

## GUIDE Les espaces scolaires du secondaire au prisme du genre



Dans la continuité du rapport du Centre *Femmes et espaces publics* : pour l'égalité entre les femmes et les hommes dans la rue, les transports et les espaces loisirs (2018), ce guide répond à trois objectifs :

- / Comprendre les enjeux explorés dans la littérature scientifique et mettre en lumière les zones d'ombres sur ce sujet,
- / Identifier les initiatives existantes, montrer à quelles problématiques elles répondent, leurs apports et éventuelles limites,
- / Agir, en donnant à voir la diversité des possibilités.

Il propose plusieurs recommandations afin de trouver des solutions axées sur le bâti scolaire et pouvant être mises en œuvre à l'échelle des établissements, sans nécessairement engager de chantier de réhabilitation ou de construction.

➔ [bit.ly/GuideEspacesScolaires](https://bit.ly/GuideEspacesScolaires)

## F O C U S

### MÉMENTO « Mettre en place des actions pour favoriser l'égalité filles-garçons et lutter contre le sexisme et le LGBTQIAphobies »

Créé en 2012, ce guide constitue une feuille de route mise à disposition des chefs d'établissements scolaires, ainsi qu'à l'ensemble des professionnel·les qui souhaitent mettre en œuvre l'égalité et lutter contre les violences et comportements sexistes et LGBTQIAphobes au sein de leur collège ou leur lycée.

**Mis à jour en décembre 2022**, il comprend entre autres :

- / une synthèse sur les inégalités femmes-hommes et les violences de genre et LGBTQIAphobes en France,
- / le cadre législatif et réglementaire en vigueur,
- / la démarche et les outils utiles pour mettre en place un diagnostic partagé dans l'établissement.

➔ [bit.ly/MementoCHA](https://bit.ly/MementoCHA)



## RENFORCER LA CONNAISSANCE ET L'EXPERTISE SUR L'ÉGALITÉ FEMMES-HOMMES EN ÎLE-DE-FRANCE

### ÉTUDE Télétravail et égalité femmes-hommes : état des lieux, enjeux et recommandations



En mai 2021, le Centre Hubertine Auclert s'est vu confier par la Présidente de Région la réalisation d'une étude consacrée à l'impact du télétravail sur les inégalités femmes-hommes.

Cette étude met en évidence l'importance d'une approche genrée du télétravail et de ses effets. Plus qu'un exercice de légitimation du sujet, c'est un appel à l'action : la mise en place d'une égalité d'accès à un télétravail de qualité pour toutes et tous nécessitant un engagement politique fort des organisations.

**À travers 13 recommandations concrètes, l'étude invite à anticiper les impacts sur les situations de travail des femmes et des hommes**, et à identifier les effets de leviers pour installer l'égalité professionnelle et renforcer une culture de l'égalité dans toutes les organisations.

➔ [bit.ly/TélétravailCHA](https://bit.ly/TélétravailCHA)

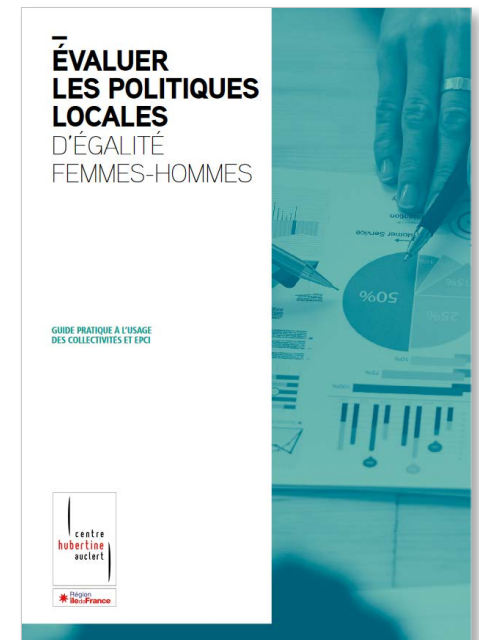
### GUIDE Évaluer les politiques locales d'égalité femmes-hommes

Dans la continuité des guides pratiques du Centre Hubertine Auclert, ce guide vise à outiller les collectivités territoriales **dans leurs démarches de développement et de structuration de leurs politiques d'égalité femmes-hommes**. Il est centré sur les politiques publiques et la mise en œuvre de démarches spécifiques ou intégrées de l'égalité femmes-hommes.

Il s'articule autour de trois grands questionnements correspondant à ceux que peuvent avoir les élu-es ou les agent-es en charge de ces politiques :

- / Qu'est-ce que l'évaluation ?
- / Pourquoi évaluer et quelle est la plus-value ?
- / Comment évaluer, avec quels outils, avec qui et quand ?

➔ [bit.ly/GuideEvalCHA](https://bit.ly/GuideEvalCHA)



## RENFORCER LA CONNAISSANCE ET L'EXPERTISE SUR L'ÉGALITÉ FEMMES-HOMMES EN ÎLE-DE-FRANCE

### LIVRET Langage égalitaire : toutes et tous visibles dans la langue



Pourquoi parler de langage égalitaire plutôt que d'écriture inclusive ? Parce que l'enjeu ne se limite pas à l'écriture et à la typographie, mais s'étend à la langue orale, à sa grammaire et sa syntaxe, mais aussi à la communication visuelle.

**Destiné aux élu-es des collectivités territoriales, ce livret a été pensé comme une introduction au langage égalitaire et à sa mise en pratique.** Il part du principe que redonner toute sa place au féminin dans la langue, c'est déconstruire une langue inégalitaire qui a tenté de s'imposer durant trois siècles.

Cet outil propose :

- / un état des lieux synthétique des enjeux autour du langage et de l'égalité femmes-hommes,
- / la déconstruction d'idées reçues sur le sujet,
- / un mode d'emploi et une analyse de certaines expressions à utiliser.

➔ [bit.ly/LangageEgalitaire](https://bit.ly/LangageEgalitaire)

### LIVRET Égalité femmes-hommes dans les collectivités : libérons-nous des idées reçues

Partant du constat que de nombreuses idées reçues perdurent sur l'égalité professionnelle dans les collectivités, le Centre Hubertine Auclert et le CIG petite couronne ont créé une exposition exclusivement dédiée aux élu-es et agent-es des collectivités.

**L'objectif ? Déconstruire 8 idées reçues en s'appuyant sur les chiffres-clés des inégalités,** les mécanismes sexistes à l'œuvre, le cadre légal ainsi que les leviers d'actions. La prise de conscience des structures publiques employeuses étant essentielle pour faire évoluer les pratiques et rendre effective l'égalité entre les agent-es, femmes et hommes.

Le livret de l'exposition reprend chaque panneau de l'exposition et est accessible en libre accès.

➔ [bit.ly/StopIdéesReçues](https://bit.ly/StopIdéesReçues)





4

---

**DIFFUSION DES  
CONNAISSANCES**  
À TRAVERS DES  
RENCONTRES ET  
DES ÉVÉNEMENTS

## LES GRANDES DATES CÉLÉBRÉES

### # 8 mars

#### Journée internationale des droits des femmes

À l'occasion de la journée internationale des droits des femmes 2022, le Centre Hubertine Auclert a proposé un événement intitulé « **Télétravail : levier d'égalité ou double peine ?** » le mardi 15 mars 2022.

/ En présence d'intervenantes et intervenants experts, les conclusions de l'étude *Télétravail et égalité femmes-hommes : état des lieux, enjeux et recommandations*, commandée en mai 2021 par la Présidente du Conseil régional d'Île-de-France, ont été présentées.

/ Quels sont les risques associés au télétravail en matière d'égalité femmes-hommes ? Comment les inégalités de genre se maintiennent-elles ? Dans quelle mesure le télétravail peut-il être un levier de réduction de ces inégalités ?

➔ [bit.ly/EvtTélétravailCHA](https://bit.ly/EvtTélétravailCHA)



### # 25 novembre

#### Journée internationale de lutte contre les violences faites aux femmes

À l'occasion de la journée internationale de lutte contre les violences faites aux femmes, le Centre Hubertine Auclert a organisé le mercredi 23 novembre 2022 un après-midi de sensibilisation intitulé « **Prostitution des mineur-es : prévenir, accompagner et protéger** ».

Alors que les situations de prostitution chez les mineur-es se multiplient, cet événement avait pour objectif d'aider les professionnel·les concerné·es à mieux identifier les ressources locales pour gérer ces situations, les accompagner aux mieux et mettre en place des actions de prévention.

En présence d'intervenant·es expert·es, l'après-midi était articulée autour de 3 grands objectifs :

- / Comprendre les mécanismes de la prostitution des mineur-es dans le continuum des violences sexuelles,
- / Connaître le cadre légal et identifier les dispositifs de protection,
- / Mieux comprendre le rôle des professionnel·les dans le repérage et la prévention.

L'Observatoire régional des violences faites aux femmes a présenté à cette occasion son tout nouveau guide régional *Accompagner et protéger les mineures en situation de prostitution ou en risque de l'être*.

➔ [bit.ly/EvtGuideMineures](https://bit.ly/EvtGuideMineures)

## DES ÉVÉNEMENTS ET RENCONTRES TOUT AU LONG DE L'ANNÉE

### La journée des référent-es égalité

Le 15 novembre 2022 se déroulait la deuxième édition de cette journée d'échange à destination des référent-es égalité filles-garçons de l'Éducation nationale, en partenariat avec les rectorats de Créteil, Paris et Versailles :

- / 280 personnes présentes
- / L'occasion de réfléchir, entre autres, à l'amélioration du climat scolaire et la prévention des violences sexistes, sexuelles et LGBTQIAphobes ou encore d'améliorer la promotion de l'égalité par et dans les choix d'orientation.



**280**  
personnes  
présentes



### F O C U S

## ACTES DE LA JOURNÉE DES RÉFÉRENT-ES ÉGALITÉ FILLES-GARÇONS des établissements scolaires franciliens

La journée des référent-es égalité du 15 novembre 2022 proposait trois axes de réflexion pour :

- / Échanger sur le climat scolaire pour prévenir les violences sexistes et LGBTQIAphobes,
- / Présenter des outils pour agir face aux agissements et injures sexistes et LGBTQIAphobes,
- / Présenter des ressources et outils pour promouvoir l'égalité par et dans les choix d'orientation et aborder la labellisation « égalité filles-garçons » des établissements scolaires du secondaire.

Les actes sont disponibles en téléchargement.

➔ [bit.ly/ActesReferentes2](https://bit.ly/ActesReferentes2)



## DES ÉVÉNEMENTS ET RENCONTRES TOUT AU LONG DE L'ANNÉE

Pour informer, former, sensibiliser et débattre des enjeux de l'égalité femmes-hommes, le Centre organise des événements dédiés à ses publics membres – collectivités, associations, syndicats, institutions – ainsi qu'aux professionnel·les de l'éducation. En 2022, près de **1 800 personnes ont assisté aux 23 événements** organisés par le Centre : webinaires, groupes de travail, ateliers d'échanges de pratiques, journées événementielles de sensibilisation... Deux grands cycles de webinaires ont été lancés, à l'Observatoire régional des violences faites aux femmes et au pôle Éducation à l'égalité.

### Les rencontres de l'Observatoire

#### Cycle de webinaires sur les cyberviolences sexistes et sexuelles

Afin d'améliorer les connaissances sur les cyberviolences et outiller les professionnel·les en lien avec les victimes, l'Observatoire du Centre Hubertine Auclert a proposé quatre webinaires à destination des structures spécialisées dans la prévention et/ou l'accompagnement des victimes de violences sexistes, sexuelles et conjugales en Île-de-France.

Animé par l'équipe référente du Centre, chaque webinaire avait pour objectif de mettre l'accent sur un enjeu spécifique autour des cyberviolences sexistes, sexuelles et conjugales, en présence d'expert·es sur ces sujets.



près de **350**  
professionnel·les  
sensibilisé·es

#### WEBINAIRE N°1

« Accompagner les victimes de cyberviolences sexistes et sexuelles à faire valoir leurs droits », accessible en replay

WEBINAIRE N°2 « La cybersurveillance au sein du couple : comprendre les enjeux autour de la géolocalisation »

WEBINAIRE N°3 « Outils et espaces numériques adaptés et sécurisés pour les associations féministes »

WEBINAIRE N°4 « Diffusion non consentie de photos/vidéos intimes : quelles démarches pour retirer des contenus en ligne ? »

➔ [bit.ly/WebinairesORVF](https://bit.ly/WebinairesORVF)

### Les rencontres du pôle éducation à l'égalité

#### Cycle de webinaires sur l'Éducation à l'égalité

En cohérence avec l'année scolaire 2022-2023, le Centre Hubertine Auclert a lancé un cycle de webinaires de sensibilisation destinés aux référent·es égalité filles-garçons des établissements scolaires et à tout autre membre de l'Éducation nationale intéressé par les enjeux de genre et d'éducation.

Animés par l'équipe référente du Centre, ces webinaires proposaient un parcours d'introduction sur différents thèmes afin de se former et d'identifier des ressources pour agir au sein de son établissement.

#### WEBINAIRE N°1

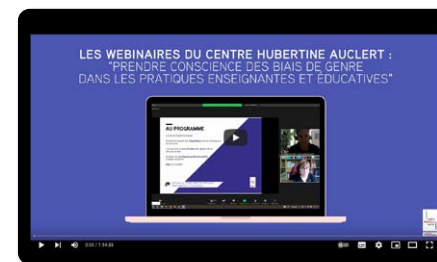
« Prendre conscience des biais de genre dans les pratiques enseignantes et éducatives »

#### WEBINAIRE N°2

« Présentation d'un guide sur les espaces scolaires du secondaire au prisme du genre ».

➔ [bit.ly/WebinairesEducCHA](https://bit.ly/WebinairesEducCHA)

Accessibles en replay



**420**  
professionnel·les  
sensibilisé·es

## DES ÉVÉNEMENTS ET RENCONTRES TOUT AU LONG DE L'ANNÉE

### Les rencontres du réseau « Territoires franciliens pour l'égalité »

Tout au long de l'année, le pôle Collectivités propose exclusivement aux collectivités adhérentes **des ateliers d'échanges de pratiques**. En 2022, 12 ateliers ont réuni 283 élu·es et agent·es.

Exemples de thématiques abordées :

- / Le budget intégrant l'égalité (BIE),
- / L'hébergement des victimes de violences conjugales,
- / La mise en œuvre des actions pour le 8 mars et le 25 novembre,
- / La commande publique égalitaire.

Le pôle Collectivité a poursuivi son partenariat avec l'AMIF en co-animant la commission égalité femmes-hommes à destination des élu·es franciliens.

Le cycle d'échanges de pratiques sur l'égalité professionnelle co-animé avec le CIG Petite couronne est également devenu un rendez-vous régulier pour les personnels des ressources humaines des collectivités de la petite couronne.

En 2022, le pôle Collectivité a également initié un nouveau cycle d'échange de pratique pour les acheteurs publics franciliens avec le GIP Maximilien.



**283**  
personnes sensibilisées

### Les rencontres du pôle associations et syndicats

Afin d'outiller le réseau associatif francilien, 4 webinaires et 1 échange de pratique ont été déployés à destination des structures en Île-de-France, animés par l'équipe référente du Centre et en présence d'expert·es.

#### WEBINAIRE N°1

« **Présentation du Dispositif Local d'Accompagnement** » : pour permettre aux associations de bénéficier d'accompagnements sur-mesure afin de développer leurs activités, de se consolider et de créer ou pérenniser des emplois.

#### WEBINAIRE N°2

« **La certification Qualiopi** » : pour appuyer les associations souhaitant devenir organismes de formation certifiés.

#### WEBINAIRE N°3

« **Avoir des outils de communication accessibles aux femmes en situation de handicap** » : pour outiller les associations sur les enjeux entourant les situations de handicap en termes d'outils de communication.

#### WEBINAIRE N°4

« **Outils et espaces numériques adaptés et sécurisés pour les associations féministes** » : pour apporter des éléments de compréhension sur les bases de la sécurité numérique : quels conseils pour sécuriser sa messagerie ? à quoi faire attention lorsqu'on se connecte sur Internet ? comment protéger ses données ?

/ **Échange de pratiques à destination des associations qui interviennent en milieu scolaire dans le premier degré.**



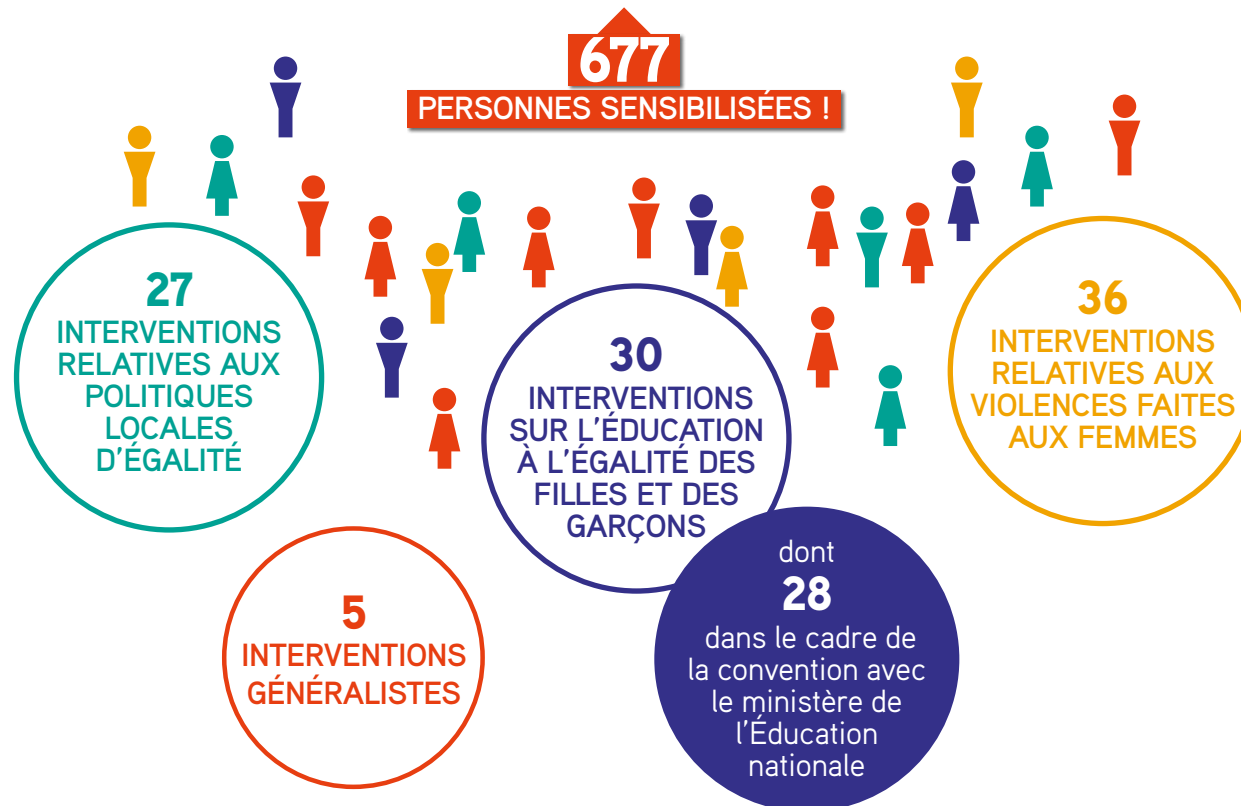
**plus de 420**  
professionnel·les sensibilisé·es



## UNE EXPERTISE MOBILISÉE LORS D'INTERVENTIONS EXTERNES

Chaque année, le Centre diffuse son expertise lors de rencontres qu'il anime ou pour lesquelles il intervient, en visioconférence ou en présentiel.

**98 interventions extérieures**  
dont 52 en Île-de-France



F O C U S

SALON DE L'AMIF 2022



Le Centre Hubertine Auclert et l'Association des Maires d'Île-de-France (AMIF) ont signé en 2020 une convention de partenariat visant à inciter les communes à s'emparer des politiques égalité femmes-hommes et à leur fournir des outils nécessaires à leur mise en œuvre.

Pour la troisième année, la Région Île-de-France accueillait sur son stand le Centre afin de valoriser l'action régionale en faveur des collectivités territoriales en matière d'égalité femmes-hommes.

Il intervenait également lors de l'atelier « **Commission Égalité Femmes/Hommes et Sports : comment les communes peuvent-elles favoriser l'égalité filles-garçons dans les pratiques sportives ?** »



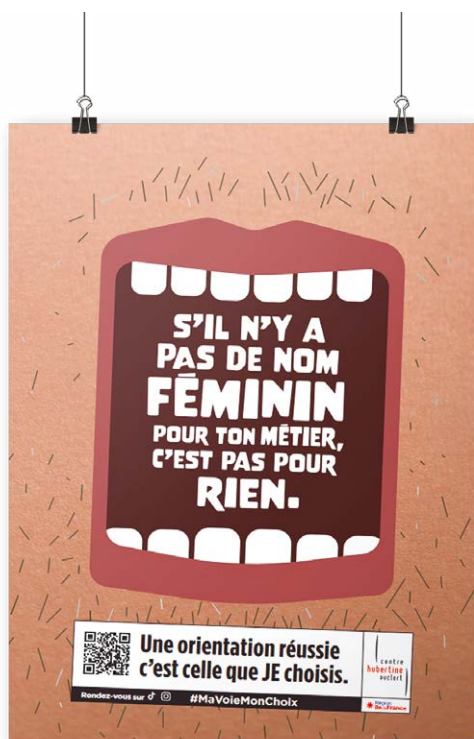
5

---

**LA**  
**SENSIBILISATION**  
DU GRAND PUBLIC

Chaque année, le Centre Hubertine Auclert propose plusieurs dispositifs de sensibilisation à destination du grand public, en particulier **des collégien·nes, lycéen·nes et étudiant·es**. Il diffuse également des ressources de prévention à destination du **public professionnel**.

## CAMPAGNE #MAVOIEMONCHOIX : STOP AUX IDÉES REÇUES SUR L'ORIENTATION SCOLAIRE DES FILLES ET DES GARÇONS !



### Les choix d'orientation n'ont rien de naturel.

Les stéréotypes intériorisés par les élèves et leur entourage induisent des différences en matière de parcours, de réussite et de choix d'orientation. Ces différences se traduisent par des inégalités professionnelles avec - entre autres - seulement 17 % des métiers qui sont mixtes...

Bien souvent, lorsqu'il est question d'avenir professionnel, les proches - ami·es, parents et parfois même enseignant·es - reproduisent des clichés genrés, contribuant malgré elles et eux à conditionner le futur des lycéen·nes : « Oublie ce bac, c'est pas pour toi », « Tu es un garçon malin, tu as mieux à faire que d'aller dans le social », « S'il n'y a pas de nom féminin pour ton métier, c'est pas pour rien »...

**Résultat ?** Seulement 2 % des filles choisissent l'enseignement de spécialité numérique et sciences informatiques et les garçons ne sont que 9 % à s'orienter vers une terminale sciences et technologies de la santé et du social.

Pour lutter contre ces injonctions stéréotypées, la nouvelle campagne du Centre Hubertine Auclert a choisi de mettre en scène leurs émetteurs et émettrices, à travers des messages volontairement humoristiques et décalés.

**L'objectif ?** Encourager les lycéennes et lycéens à s'affranchir des stéréotypes qui les encombrant et rappeler que leurs choix n'appartiennent qu'à elles et eux.

➔ [bit.ly/mavoieimonchoix](https://bit.ly/mavoieimonchoix)

## FOCUS

### LE DISPOSITIF

- / Un mini-site de campagne : [mavoieimonchoix.fr](https://mavoieimonchoix.fr)
- / Des kits distribués dans tous les lycées franciliens composés de :
  - 1 brochure pédagogique pour les professionnel·les éducatifs et enseignants
  - 4 affiches
  - 8 cartes ressources pour les élèves
- / Un spot vidéo diffusé pendant le mois de décembre sur le réseau Turnadon dans toute l'Île-de-France et dans le transilien.
- / Le relai de la campagne par 3 influenceurs et influenceuses sur Instagram et TikTok



## UNE CAMPAGNE DIFFUSÉE EN AMONT DE PARCOURSUP

Une opération influence avec @mat\_ide, @olivia\_duracuire et @6nissa : **plus de 180 000 personnes atteintes** sur Instagram et TikTok à travers des REELS et des stories



Une diffusion de la campagne dans le Transilien pendant 3 semaines en décembre, soit entre **entre 700 000 et 800 000 voyageurs et voyageuses** touché-es par jour

**751 509 personnes atteintes** lors de la diffusion en affichage digital dans l'espace public (dispositif DOOH) dont **52 % de femmes** et **47 % d'hommes**



Une campagne conçue par l'agence **Belazar**

**Des kits diffusés** dans tous les lycées de la Région IDF, et disponibles sur la boutique en ligne du Centre



**436 affiches**  
**1 090 brochures** pour les professionnel·les et  
**5 920 cartes** pour les élèves diffusées (au 31 décembre 2022)

**Un relai dans la presse généraliste et spécialisée** (Le Monde, Onisep, CB news...)

**UNE CAMPAGNE LAURÉATE TOPCOM 2023**  
dans la catégorie publicité d'intérêt général

# CRÉATION ET DIFFUSION DE L'EXPOSITION « LUTTER CONTRE LES CYBERVIOLENCES SEXISTES ET SEXUELLES »

Publiée le 8 mars 2022, l'exposition « Lutter contre les cyberviolences sexistes et sexuelles » a pour objectif de **prévenir les cyberviolences et le cybersexisme**. Elle propose au public jeune de :

- / **Comprendre** ce qu'est le cybersexisme et savoir comment réagir et où trouver de l'aide
- / **Acquérir ou développer leurs connaissances** et leur compréhension du cybersexisme et des cyberviolences
- / **Se questionner** sur le sujet, susciter des échanges
- / **Prévenir** les cyberviolences et le cybersexisme
- / **Donner des ressources** aux victimes et aux témoins
- / **Inscrire les comportements** cybersexistes dans des normes de genre plus larges.

Composée de **12 panneaux illustrés** par Marianne Balabaud, l'exposition alterne chiffres, témoignages et QR codes permettant d'accéder à des contenus bonus. Elle est :



➔ [bit.ly/ExpoCyberCHA](https://bit.ly/ExpoCyberCHA)

## RÉSERVABLE

par chaque collège et lycée en Île-de-France ainsi que les collectivités membres du Centre Hubertine Auclert :

Depuis mars 2022,  
l'exposition a été réservée  
**34 FOIS**

## IMPRIMABLE

par les structures partenaires :

En 2022,  
**3 académies franciliennes**  
**5 autres hors Île-de-France**  
**2 collectivités en IDF**  
**7 établissements scolaires**  
ont pu bénéficier d'un exemplaire

**LUTTER CONTRE LES CYBERVIOLENCES SEXISTES ET SEXUELLES**

**LES CYBERVIOLENCES**

- Poster des commentaires dénigrants ou haineux
- Harceler via messages et/ou appels
- Obliger quelqu'un·e à faire un selfie
- (Re)partager des photos intimes d'une personne sans son accord
- Envoyer des photos à caractère sexuel non sollicitées
- Répandre des rumeurs en ligne
- Dévoiler en ligne l'identité de genre ou l'orientation sexuelle d'une personne sans son consentement...

**LE SEXISME**

Le sexisme est un ensemble de croyances qui repose sur une hiérarchie entre les femmes et les hommes, au détriment des femmes. Les stéréotypes sexistes portent sur ce que devraient être un « vrai mec » et une « vraie fille » et obligent à rester dans ces deux cases. Le sexisme survalorise également l'hétérosexualité et dénie l'homosexualité.

**LE CYBERSEXISME**

Le sexisme est présent dans toutes les sphères de la société, y compris sur Internet. Lorsque les cyberviolences reproduisent les logiques sexistes, on parle de cybersexisme. Le cybersexisme se manifeste par des cyberviolences à caractère sexiste et/ou sexuel.

**IL TOUCHE 3 filles et 2 garçons par classe**

**Le problème n'est pas le numérique mais le sexisme !**  
Cette hiérarchie crée des violences et nous interdit d'être nous-mêmes !

Avec cette exposition tu pourras :

- ➔ Mieux comprendre le cybersexisme
- ➔ Savoir comment réagir face à ces violences
- ➔ Savoir où trouver de l'aide en cas de besoin
- ➔ Devenir une·e allié·e dans la lutte contre le cybersexisme

Sur chaque panneau se trouvent des contenus thématiques, illustrations, témoignages, chiffres et un QR code à scanner avec ton téléphone pour des contenus bonus.

Cette exposition traite de violences et peut être difficile à lire. Tu trouveras des ressources sur les derniers panneaux.

Ces chiffres sont issus de l'étude « Cybersexisme chez les adolescent·es (12-19 ans) » du Centre Hubertine Auclert (2016), ainsi que toutes les données ou témoignages accompagnés d'une © dans cette exposition.

Rédaction : Aurélie Lathuys, Lilian Legrand, Gaëlle Perin, Ana-Cora Vela  
Mise à jour et adaptation 2022  
Coordination éditoriale : Lilian Legrand  
Édition : Centre Hubertine Auclert 2022  
Graphisme : Delphine Hugueny  
Illustrations : Marianne Balabaud  
Impression : Schöner Impression

[www.hubertine.fr](http://www.hubertine.fr)



## CONCOURS DE PODCASTS « TON PODCAST POUR L'ÉGALITÉ »

Après le franc succès des éditions 2021 et 2022, le Centre Hubertine Auclert et ONU Femmes France ont lancé la saison 3 du concours Ton Podcast Pour l'Égalité, premier concours de podcasts féministes à destination des 14-18 ans !

### Les 3 thèmes pour la saison 3 :

- / **Éducation à la sexualité, éducation à l'égalité ?** : pour déconstruire les tabous liés à la sexualité - réappropriation de son corps et de sa sexualité, intimité et plaisir, consentement - et contribuer à favoriser l'égalité de genre.
- / **Droits et représentations des personnes LGBTQIA+ dans l'histoire** : pour explorer les mouvements de lutte des personnes LGBTQIA+ pour leur reconnaissance, de leurs droits et contre les discriminations au cours de l'histoire.
- / **Égalité de genre et enjeux climatiques** : pour mettre en lumière l'articulation entre les inégalités de genre et les changements climatiques.

➔ [www.podcastegalite.com](http://www.podcastegalite.com)



En 2022  
**100 PODCASTS**  
issus à la fois d'établissements scolaires  
et initiatives individuelles concouraient,  
faisant de ce concours un outil  
pédagogique unique pour la diffusion  
d'une culture de l'égalité femmes-hommes  
auprès d'un public jeune

## INFORMATIONS ET CONSEILS À DESTINATION DES PROFESSIONNEL·LES FRANCILIEN·NES

L'Observatoire régional des violences faites aux femmes diffuse chaque année des ressources essentielles pour outiller les professionnel·les en Île-de-France.

### Quels outils spécifiques en 2022 ?

/ **Le guide** *Accompagner et protéger les mineures en situation prostitutionnelle ou en risque de l'être*

/ **Le kit-réflexe** *Orientation des femmes victimes de violences*, conçu pour aider les professionnel·les à mieux accompagner les femmes victimes de violences

➔ [bit.ly/kitorientation](https://bit.ly/kitorientation)

**100 EXEMPLAIRES**

envoyés à la délégation départementale  
aux Droits des Femmes et à l'Égalité  
du département des Yvelines,  
pour une diffusion auprès des  
professionnel·les du territoire

**226 KITS**

soit

**2 260**  
fiches  
réflexes

+

**226**  
posters  
diffusés

En 2022, le Centre Hubertine Auclert a été sollicité par les académies de Versailles et de Montpellier afin d'équiper les élèves de tous leurs lycées de « kits » d'affiches et de flyers.

Ces kits ont été mis gratuitement à disposition de l'académie de Versailles et moyennant les frais de port auprès de l'académie de Montpellier.

**210 KITS**

pour l'académie  
de Versailles, pour les  
« Mallettes Il-Elles-On »

**85 KITS**

pour l'académie  
de Montpellier

6

---

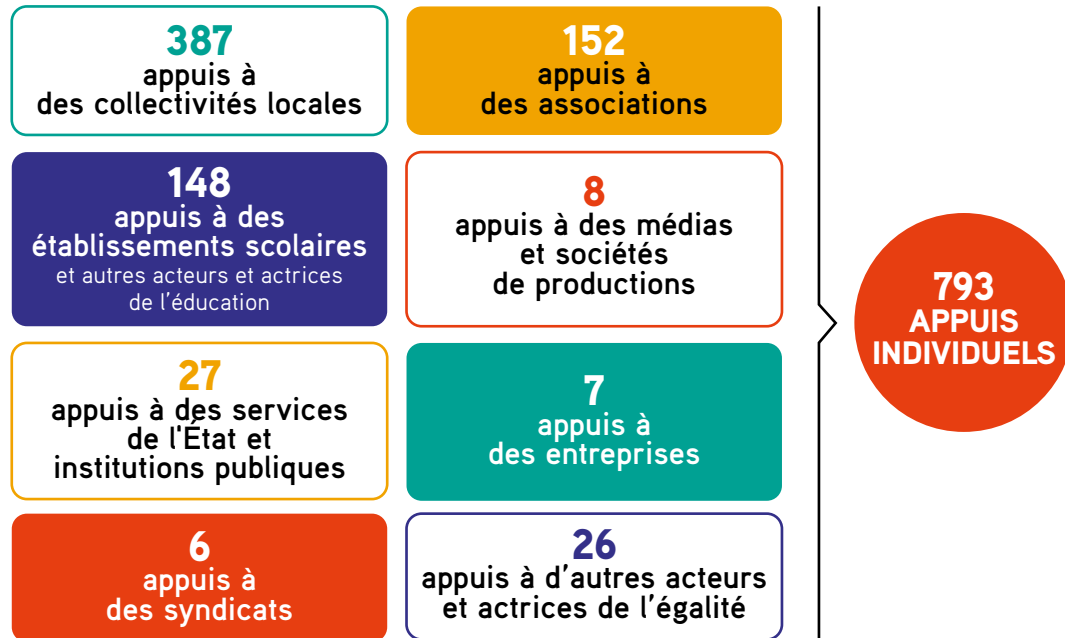
**ANIMATION  
DU RÉSEAU**  
ET RENFORCEMENT  
DE L'ÉCOSYSTÈME  
DU CENTRE



## APPUIS AU MONTAGE DE PROJETS

Le Centre Hubertine Auclert apporte toute l'année de nombreux appuis pour l'égalité entre les femmes et les hommes auprès des acteurs et actrices en Île-de-France : conseils et ressources pour le montage d'un projet, organisation d'événements, conception de formations, etc.

En 2022, 793 appuis individuels ont été apportés par l'équipe du Centre à des associations, des syndicats, des collectivités locales, des services de l'État, des médias, des établissements scolaires, des franciliennes et franciliens, etc.



Thématiquement :

270 appuis sur le thème des violences faites aux femmes

220 sur les politiques publiques d'égalité

196 sur l'éducation à l'égalité filles-garçons.

### FOCUS

#### QUELQUES EXEMPLES D'ACCOMPAGNEMENTS PERSONNALISÉS POUR LES COLLECTIVITÉS MEMBRES

- / Accompagnement de la Ville des Lilas pour la **mise en place de la deuxième édition du Festival du film féministe**
- / Accompagnement du Conseil départemental de Val-de-Marne pour la **préparation d'un colloque sur la santé des femmes**
- / Accompagnement de la Ville de Cachan sur l'élaboration de son **plan d'action pour l'égalité professionnelle**
- / Accompagnement de la Ville de Corbeil-Essonnes pour le **lancement de l'observatoire municipal des violences faites aux femmes**





# LES FORMATIONS DU CENTRE HUBERTINE AUCLERT



RÉPUBLIQUE FRANÇAISE

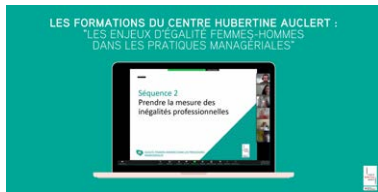
La certification qualité a été délivrée au titre de la catégorie d'action suivante : ACTION DE FORMATION

En 2022, le Centre a animé 47 formations auprès de 736 personnes.

Plusieurs nouvelles formations sont rentrées dans le catalogue du Centre Hubertine Auclert afin de répondre au mieux aux besoins des professionnel·les. Plusieurs d'entre elles sont conçues et animées en transversalité entre les différents pôles thématiques.

## Formations pour les élu·es et agent·es des collectivités

23 formations en direction des professionnel·les des collectivités locales et des élu·es.



Exemples de formations :

- / **Nouvelle formation** « Intégrer l'égalité femmes-hommes dans les pratiques managériales »
- / « Planifier, conduire et évaluer une politique locale d'égalité femmes-hommes »
- / « Agir efficacement au niveau local contre les violences faites aux femmes »

357  
personnes  
formées

## Formations Education

13 formations en direction des professionnel·les de l'éducation.

Exemples de formations :

- / **Nouvelle formation** « Sexisme et LGBTphobies : comprendre les mécanismes pour agir au lycée »
- / « Stéréotypes sexistes : les analyser pour ouvrir le champ des possibles »
- / « Agir pour l'égalité de genre et contre les violences sexistes et sexuelles dans son établissement »



248  
personnes  
formées

## Formations pour les associations et syndicats qui œuvrent pour l'égalité femmes-hommes

2 formations en direction des bénévoles et salarié·es des associations.

Exemples de formations :

- / « Mobiliser les financements privés »
- / « Mobiliser et fidéliser des bénévoles »



17  
personnes  
formées

## Formations de l'Observatoire régional des violences faites aux femmes

9 formations en direction des professionnel·les.



Exemples de formations :

- / **Nouvelle formation** « Les violences sexistes et sexuelles dans les établissements du second degré : comprendre pour agir »
- / « Cybersexisme : Comprendre pour prévenir et agir »
- / « Cyberviolences conjugales : mieux repérer, accompagner et orienter les victimes »

114  
personnes  
formées

## LES FORMATIONS DU CENTRE HUBERTINE AUCLERT

### La formation des élu-es du Conseil régional d'Île-de-France aux politiques locales d'égalité femmes-hommes



Conçue comme une introduction aux enjeux relatifs aux politiques locales d'égalité, cette formation à destination des élu-es régionaux et régionales vise à **intégrer l'égalité comme un enjeu transversal, déconstruire les stéréotypes sexistes dans la communication et partager des bonnes pratiques** de l'action régionale en matière d'égalité femmes-hommes.

**L'objectif ?** Donner des clés aux élu-es pour élaborer leur feuille de route en intégrant l'égalité et connaître les ressources mobilisables pour mettre en place des actions concrètes.

La formation se poursuit au premier semestre 2023.



### F O C U S

## LA FORMATION DES FORCES DE SÉCURITÉ EN ÎLE-DE-FRANCE

En 2022 s'est achevée la première partie du projet régional de formation des forces de sécurité coordonné par le Centre afin de **mieux accueillir, orienter et protéger les femmes victimes de violences conjugales**.

#### 20 associations locales formatrices impliquées :

CIDFF 75, CIDFF 92 Nord, CIDFF 92 Sud, CIDFF 93, CIDFF 94, Le Centre Flora Tristan, Le Collectif féministe contre le viol, Droits d'urgence, Du côté des femmes, Elle's Imagine'nt, En avant toute(s), L'Escale – Solidarité Femmes, Femmes pour le dire femmes pour agir, Femmes Solidarité 91 – Association Communauté Jeunesse, La Maison des femmes de Saint-Denis, Paroles de femmes – Le Relais, SOS Femmes 93, Tremplin 94 Solidarité Femmes, Union régionale solidarité femmes Île-de-France, et Women Safe & Children.

#### Le bilan

Les formations ont permis une réelle montée en connaissance et en compétence des stagiaires dans chacun des trois corps de métiers concernés : la Police nationale, la Gendarmerie nationale et les polices municipales. L'évaluation a également permis de mettre en évidence certaines marges de progression : les formations animées au sein de ce projet doivent s'inscrire dans un parcours de formation continue afin de consolider les acquis et améliorer encore les pratiques des stagiaires, au service d'un accueil toujours plus ajusté des victimes.

Le projet se poursuit en 2023.

# MISE EN RÉSEAU DES ACTEURS ET ACTRICES DE L'ÉGALITÉ EN ÎLE-DE-FRANCE

## Le réseau TFE « Territoires franciliens pour l'égalité »

Ce réseau unique en France pour accompagner les élu-es et les agent-es des collectivités territoriales continue son expansion. En 2022, 21 nouvelles collectivités ont rejoint les Territoires franciliens pour l'égalité, portant le nombre total de collectivités membres à 121 au 31 décembre 2022.



21

NOUVELLES  
COLLECTIVITÉSont rejoint le réseau TFE  
en 2022

121

collectivités membres  
au 31 décembre 2022

**Le 4 octobre 2022, le Centre Hubertine Auclert organisait la sixième journée du réseau TFE intitulée « Objectif égalité : les collectivités à l'avant-garde ! ».**

Au sein de l'hémicycle du Conseil régional d'Île-de-France, cette journée était l'occasion de proposer un espace d'échanges et de formation pour les élu-es et les agent-es des collectivités et de travailler sur l'évaluation des politiques locales d'égalité, nouveau champ d'expertise du Centre Hubertine Auclert.

**/ 150 personnes présentes** au sein de l'hémicycle de la Région Île-de-France

**/ Une conférence en plénière le matin et 3 tables-rondes l'après-midi** : « L'égalité professionnelle promue par la collectivité employeuse », « Une approche égalitaire de la santé », « Des politiques pour l'emploi intégrant l'égalité femmes-hommes »

**/ Un forum des associations membres** du Centre pour consolider le réseau et se faire connaître des collectivités

➔ Accessible en replay : [bit.ly/6èmeJournéeTFE](https://bit.ly/6èmeJournéeTFE)



Unique en France, l'**annuaire francilien des référent-es égalité** répertorie plus de 300 contacts mis à jour en septembre 2022 : élu-es, agent-es et autres professionnel-les.

➔ [bit.ly/AnnuaireCHA](https://bit.ly/AnnuaireCHA)

## Le Comité d'orientation de l'Observatoire régional des violences faites aux femmes



**Une fois par an**, le comité d'orientation est un espace privilégié de partage d'expertise, d'évaluation des dispositifs existants et d'élaboration d'initiatives novatrices pour

améliorer la prise en charge des victimes et la prévention des violences. Il réunit les représentant-es :

- / des conseils départementaux,
- / des Préfectures,
- / de la Justice,
- / de la Police,
- / de la Gendarmerie,
- / des Associations,

/ ainsi que d'autres institutions partenaires impliquées dans la lutte contre les violences faites aux femmes sur l'ensemble du territoire francilien.

En mars 2022

60

INSTITUTIONS  
ET ASSOCIATIONSont pris part à la réunion  
du Comité d'orientation  
de l'ORVF



7

---

**HUBERTINE DANS  
LES MÉDIAS**  
ET, LES  
RÉSEAUX SOCIAUX

# LA NOTORIÉTÉ DU CENTRE

## La presse

Chaque année, l'**expertise du Centre Hubertine Auclert** est sollicitée à travers des demandes régulières d'informations et d'interviews par la presse généraliste et spécialisée, afin de réagir à chaud sur les sujets de l'égalité femmes-hommes qui font l'actualité.

En 2022, le Centre a entamé le renforcement de sa stratégie de relations médias afin d'optimiser sa visibilité.

**104**  
**RETOMBÉES MÉDIA**

recensées en 2022  
pour le Centre et son Observatoire  
régional des violences faites aux  
femmes : en presse nationale, locale  
et spécialisée, print et web

+

**40**  
**INTERVIEWS**

réalisées par le Centre :  
Le Monde, BFM, Ouest-France,  
le JDD, Causette,  
la Gazette des communes,  
C News, Néon...

### Quelques exemples :

- / 15 articles sur la **formation des forces de sécurité à l'accueil des femmes victimes de violence**,
- / 14 articles sur **les violences conjugales**,
- / 13 articles sur **les cyberviolences et le cybersexisme**,
- / 5 articles sur l'étude du Centre **Télétravail et égalité femmes-hommes : état des lieux, enjeux et recommandations**,
- / 5 articles sur la campagne du Centre **#MaVoieMonChoix**,
- / 5 articles sur **l'accompagnement des collectivités**.

### 2 grandes thématiques :

**60 ARTICLES**  
concernant les violences faites  
aux femmes et aux enfants

(cyberviolences, juridictions  
spécialisées, violences conjugales)

**25 ARTICLES**  
concernant l'expertise  
et les actions du Centre

(études, campagne, prêt d'exposition,  
violentomètres..)



## Les réseaux sociaux

Une **progression régulière** du nombre des abonné-es sur les réseaux sociaux du Centre :

**You Tube**  
**109 035**  
VUES

**f**  
**10 450**  
ABONNÉ-ES **+2%**  
vs 2021

**Twitter**  
**8 500**  
ABONNÉ-ES **+8%**  
vs 2021

**in**  
**5 030**  
ABONNÉ-ES **+106%**  
vs 2021

**Instagram**  
**4 600**  
ABONNÉ-ES **+12%**  
vs 2021



# 8

---

**LA GOUVERNANCE,**  
LES MEMBRES ET,  
L'ÉQUIPE SALARIÉE

# LA GOUVERNANCE

AU 30 SEPTEMBRE 2022

Le Conseil d'administration est composé de quatre collèges,  
présidé par **Marie-Pierre Badré**

## CONSEIL RÉGIONAL D'ÎLE-DE-FRANCE

- / Charlotte BAELEDE,  
*Vice-présidente*
- / Pierre LISCIA,  
*Vice-président*
- / Élodie DUCROHET
- / Murielle MARTIN
- / Anne-Louise MESADIEU
- / Catherine MICHAUD
- / Alexandra SZPINER
- / Annie LAHMER
- / Céline MALAISIÉ

## AUTRES PERSONNES PUBLIQUES

- / Marie-Pierre BADRÉ,  
Communauté  
d'Agglomération de  
Coulommiers Pays de Brie,  
*Présidente*
- / Marie-Françoise MESSEZ,  
Ville d'Aubervilliers
- / Anne RAJCHMAN,  
Ville d'Arcueil  
*Secrétaire*
- / Virginie VILLEMEN,  
Ville d'Evry-Courcouronnes
- / Fatoumata SOW et  
Pierre-Jean STEPHAN,  
Ville de Colombes

## ASSOCIATIONS

- / Carlotta GRADIN,  
ONU Femmes France
- / Catherine LABBOUZ,  
le Planning Familial  
Fédération Île-de-France
- / Sophie LASCOMBES,  
Collectif féministe contre  
le viol
- / Lucile MARTY,  
Fédération Régionale  
des CIDFF
- / Catherine NOUVELLON,  
FDFA
- / Céline PIQUES,  
Osez Le Féminisme !,  
*Trésorière*
- / Sylvaine TURCK-CHIEZ,  
Femmes et sciences

## ORGANISATIONS SYNDICALES

- / Carine AOUN-BOUDOT,  
UNSA Éducation,  
*Secrétaire adjointe*
- / Hervé CUILLANDRE,  
CFDT'elles

## LES MEMBRES

Au 31 décembre 2022, **Le Centre Hubertine Auclert regroupe 288 membres** : 148 associations, 121 collectivités et 19 syndicats.

### ASSOCIATIONS

- / 50/50 - Les Ami.e.s de l'Égalité
- / AAFA
- / ADAGE - Association d'Accompagnement Global Contre l'Exclusion
- / Adéquations
- / ADREF - Association pour le Développement des Recherches et des Enseignements Féministes
- / ADRIC - Agence de développement des relations interculturelles pour la citoyenneté
- / ADS-BLR - Association Dynamique et Solidaire - Bourg-La-Reine
- / AFFDU - Association des femmes diplômées des universités
- / Amicale du Nid
- / ANCIC - Association nationale des centres d'interruption de grossesse et de contraception
- / ANEF - Association nationale des études féministes
- / ARCA-F - Autodéfense et Ressources pour le Choix et l'Autonomie des Femmes
- / Arcé Avenir Femmes
- / ARGEF - Association de Recherche sur le Genre en Education et Formation
- / Association de soutien de la Fondation des Femmes
- / ANFRMI - Association nationale femmes relais médiatrices interculturelles
- / ARVHA - Association pour la recherche sur la ville et l'habitat
- / ADSF - Association pour le développement de la santé des femmes
- / AWARE - Archivs of Women Artists Research and exhibitions
- / Baadon
- / Batik international
- / Becomtech
- / BPW Paris - Business Professional Women
- / C2DI93
- / CADAC - Coordination des associations pour le droit à l'avortement et à la contraception
- / CALM - Comme à la maison
- / Cas pas Cité
- / CEMEA - Centre d'entraînement aux méthodes d'éducation active
- / Centre audiovisuel Simone de Beauvoir
- / Centre Flora Tristan - Association SOS Femmes Alternatives
- / Centre LGBT - Paris Ile-de-France
- / CFCV - Collectif féministe contre le viol
- / CIDFF de l'Essonne - 91
- / CIDFF de Paris - 75
- / CIDFF des Hauts-de-Seine - 92 - Nord
- / Citoyenneté possible
- / CLAF'outils - CoLlectif d'Action Féministe Outils
- / CLASCHES - Collectif de lutte antisexiste contre le harcèlement sexuel dans l'enseignement supérieur
- / CLEF - Coordination française pour le lobby européen des femmes
- / Club Soroptimist Paris club fondateur
- / Come Prod
- / Comédie des Ondes
- / Comité ONU Femmes France
- / Compagnie Confidences
- / CORP - Collectif pour le respect de la Personne
- / CQFD Féministes lesbiennes
- / Créations omnivores
- / Dans le genre égales
- / Dirigeantes Actives 77
- / Djamma Djigui
- / Droit de cité(r) des femmes
- / Du côté des femmes
- / EACP - Equipes d'action contre le proxénétisme
- / ECVF - Elu-e-s contre les violences faites aux femmes
- / EFAPO
- / Elles Aussi
- / Elle's imagine'nt
- / Empow'Her
- / En avant toutes
- / Entre les lignes
- / Entrées de jeu
- / EPS et société
- / Excision, parlons-en
- / FDFA - Femmes pour le dire, femmes pour agir
- / Fédération des Centres Sociaux du 93
- / Fédération IFAFE - Initiatives des femmes africaines de France et d'Europe
- / Fédération nationale GAMS - Groupe pour l'abolition des mutilations sexuelles
- / Fédération régionale Île-de-France des CIDFF
- / Femix sport
- / Femmes de justice
- / Femmes et cinéma
- / Femmes et mathématiques
- / Femmes et sciences
- / Femmes photographes
- / Femmes solidaires
- / Femmes solidaires 93
- / FIA-ISM - Femmes inter associations inter service migrants
- / Fight for Dignity
- / FIT une femme un toit
- / FNSF - Fédération nationale solidarité femmes
- / Fonds pour les femmes en méditerranée FFMed
- / Genre et ville



/ H/F Île-de-France  
 / HAndsAWay  
 / Ikambere  
 / Jeunes et Citoyenneté  
 / JUMP pour l'égalité  
 / Juris secours  
 / La guide de voyage  
 / La minutieuse  
 / Laboratoire de l'égalité  
 / LAPS/équipe du matin  
 / LAS - Liberté d'Agir scolaire  
 / Le Cercle de Simone  
 / Le deuxième Texte  
 / Le Filon  
 / Le jeu pour tous  
 / Le monde à travers un regard  
 / Le Planning Familial - Fédération Ile-de-France  
 / Le prix de la Relève Féministe  
 / Léa - Lieu écoute accompagnement solidarité femmes  
 / Led by her  
 / Les ami-e-s de la Barbe  
 / Les Dégommeuses  
 / Les EnChantières  
 / Les filles de simone  
 / les internettes  
 / L'Escale - Solidarité Femmes  
 / LFID - Ligue des femmes iraniennes pour la démocratie  
 / Libres Terres des Femmes  
 / Maison des femmes de Paris  
 / Maison des Femmes de St Denis  
 / Maison des femmes Thérèse Clerc Montreuil  
 / Maydee  
 / MeMo - Mouvement pour l'Équité dans la Maitrise d'Ouvrage  
 / MFMR - Mi Fugue Mi raison  
 / Mnémosyne - Association pour le développement de l'histoire des femmes et du genre

/ Mon âme soeur  
 / Mouvement du NID  
 / Nénuphar médiation  
 / Nos Lèvres Révoltées  
 / Observatoire des violences sexistes et sexuelles de l'enseignement supérieur  
 / Odyssée Art  
 / OFAD - Organisation des femmes africaines de la diaspora  
 / Olympe  
 / Osez le féminisme !  
 / Paroles de femmes - Le relais  
 / Pas si loin  
 / Pièces montées  
 / REFH - Réussir l'égalité femmes-hommes  
 / Regles Élémentaires  
 / Réseau féministe "Ruptures"  
 / Rêv'elles  
 / Sangs mêlés  
 / SIEFAR - Société internationale pour l'étude des femmes de l'Ancien Régime  
 / Sine Qua None / Tu vis Tu dis  
 / Soie Rouge  
 / SOS femmes 93  
 / SOS Homophobie  
 / Synergies théâtre  
 / Théâtre du chaos  
 / Tremplin 94  
 / UNEF - Union des Etudiants de France  
 / URSF - Union régionale Solidarité Femmes Ile-de-France  
 / Voix de femmes  
 / Women safe - Institut en Santé Génésique  
 / Womenability

## COLLECTIVITÉS

/ Antony  
 / Arcueil  
 / Arpajon  
 / Athis-Mons  
 / Aubergenville  
 / Aubervilliers  
 / Bagnolet  
 / Bezons  
 / Bobigny  
 / Boissy Saint Léger  
 / Bondy  
 / Bonneuil-sur-Marne  
 / Bourg-La-Reine  
 / Brétigny-sur-orge  
 / Bry-sur-Marne  
 / Cachan  
 / Carrières-sous-Poissy  
 / Cergy  
 / Champigny-sur-Marne  
 / Chaville  
 / Chevilly-Larue  
 / Chilly-Mazarin  
 / Choisy-le-Roi  
 / CIG Petite couronne  
 / Claye-Souilly  
 / Clichy la Garenne  
 / Clichy-sous-Bois  
 / Colombes  
 / Communauté d'agglomération Cergy Pontoise  
 / Communauté d'agglomération Coulommiers Pays de Brie  
 / Communauté d'agglomération Saint-Quentin-en-Yvelines  
 / Communauté de communes du Val d'Essonne  
 / Conseil départemental de l'Essonne

/ Conseil départemental de Seine-Saint-Denis  
 / Conseil départemental du Val-de-Marne  
 / Corbeil Essonnes  
 / Coulommiers  
 / Courbevoie  
 / Dammarie-les-Lys  
 / Dourdan  
 / Eaubonne  
 / Epinay-sur-seine  
 / Etablissement public territorial Grand Orly Seine Bièvre  
 / Etablissement public territorial Paris Est Marne et Bois  
 / Evry-Courcouronnes  
 / Fontainebleau  
 / Fontenay-aux-Roses  
 / Fontenay-sous-Bois  
 / Forges-les-bains  
 / Fresnes  
 / Gagny  
 / Garches  
 / Garges lès Gonesse  
 / Gennevilliers  
 / Gentilly  
 / Goussainville  
 / Grigny  
 / Issy-les-Moulineaux  
 / Ivry-sur-Seine  
 / Le Pré St Gervais  
 / Les Lilas  
 / Les Ulis  
 / Levallois-Perret  
 / Lieusaint  
 / Livry Gargan  
 / Longjumeau  
 / Maisons-Alfort  
 / Malakoff  
 / Marcoussis  
 / Massy

/ Melun  
 / Meudon  
 / Mitry-Mory  
 / Moissy-Cramayel  
 / Montereau-Fault-Yonne  
 / Montreuil  
 / Nangis  
 / Nanterre  
 / Neuilly Plaisance  
 / Noisy-le-Sec  
 / Orly  
 / Orsay  
 / Pantin  
 / Paris  
 / Plaisir  
 / Pontault-Combault  
 / Quincy-sous-Sénart  
 / Romainville  
 / Rosny-sous-Bois  
 / Rueil Malmaison  
 / Saint-Denis  
 / Sainte-Geneviève-des-Bois  
 / Saint-Mandé  
 / Saint-Maurice  
 / Saint-Michel-sur-Orge  
 / Saint-Ouen  
 / Saintry-sur-seine  
 / Saint-Vrain  
 / Sarcelles  
 / Savigny le Temple  
 / Serris  
 / Sevran  
 / Sèvres  
 / Stains  
 / Suresnes  
 / SYCTOM  
 / Taverny

/ Tremblay-en-France  
 / Université Gustave Eiffel  
 / Valenton  
 / Vanves  
 / Vigneux-sur-Seine  
 / Ville d'Avray  
 / Villejuif  
 / Villemoisson-sur-Orge  
 / Villeneuve-la-Garenne  
 / Villeneuve-Saint-Georges  
 / Villeparisis  
 / Villiers sur marne  
 / Villiers-le-Bel  
 / Vitry-sur-Seine

#### SYNDICATS

/ CFDT Ile-de-France  
 / CFDT Thalès  
 / CFDT'elles - FCE - fédération chimie Energie  
 / CGT Educ'Action Administration centrale  
 / CGT Massy  
 / CPME 91  
 / FSU  
 / FSU Ile-de-France  
 / SE-UNSA  
 / SGEN-CFDT - Fédération des syndicats généraux de l'Education nationale et de la recherche publique  
 / SMAST-CGT  
 / SNU-Pôle Emploi  
 / SUD Education  
 / Syndicat national de la Presse CFTC  
 / SYNPER  
 / Union syndicale Solidaires  
 / UNSA éducation  
 / UNSA Île-de-France  
 / UTI Ouest Francilien CFDT

# L'ÉQUIPE SALARIÉE

AU 30 MAI 2023

## DIRECTRICE

**Carine Aoun-Boudot**  
carine.aoun-boudot@hubertine.fr

### GESTION ADMINISTRATIVE ET FINANCIÈRE

Responsable

**Laura Noizet**  
laura.noizet@hubertine.fr

### ÉDUCATION À L'ÉGALITÉ

Chargée de mission/formatrice

**Gaëlle Perrin**  
gaelle.perrin@hubertine.fr

### ACCOMPAGNEMENT DES ASSOCIATIONS ET DES SYNDICATS

Chargée de mission

**Alix Chazeau-Guibert**  
alix.chazeau-guibert@hubertine.fr

### ACCOMPAGNEMENT DES COLLECTIVITÉS LOCALES

Chargée de mission/formatrice

**Clara Parisi**  
clara.parisi@hubertine.fr

### OBSERVATOIRE RÉGIONAL DES VIOLENCES FAITES AUX FEMMES

Responsable

**Iman Karzabi**  
iman.karzabi@hubertine.fr

### FORMATION

Responsable

**François Grolier**  
francois.grolier@hubertine.fr

### COMMUNICATION

Responsable

**Robin Garcia**  
robin.garcia@hubertine.fr

Chargée de mission/formatrice

**Eris Gimard-Sébil**  
eris.gimard-sebilo@hubertine.fr

Chargée d'études/formatrice

**Marion Muracciole**  
marion.muracciole@hubertine.fr

Chargé de mission coordination de formations et d'études/formateur

**Maxime Gosset**  
maxime.gosset@hubertine.fr

Chargée de communication éditoriale

**Léa Moureau**  
lea.moureau@hubertine.fr

Chargée de mission cyberviolences/formatrice

**Ana-Clara Valla**  
ana-clara.valla@hubertine.fr

Chargée de mission, relations médias campagnes et expositions

**Auriane Duroch-Barrier**  
auriane.duroch-barrier@hubertine.fr



*Le Centre Hubertine Auclert est un organisme associé  
de la Région Île-de-France.*

2 rue Simone Veil  
93400 Saint-Ouen-sur-Seine

[www.centre-hubertine-auclert.fr](http://www.centre-hubertine-auclert.fr)

20  
22

RÉDACTION  
Robin Garcia

PHOTOS ET VISUELS  
Centre Hubertine Auclert

MISE EN PAGE  
Delphine Hugueny

IMPRIMERIE  
Helloprint

DÉPÔT LÉGAL  
Juillet 2023

ISSN 2827-5373