

# CATALOGUE DES EXPOSITIONS DISPONIBLES

AU CENTRE  
HUBERTINE  
AUCLERT

2021



# SOMMAIRE

Introduction 4  
Modalités de prêt 5

## EXPOSITIONS SUR LE THÈME: « DÉCONSTRUCTION DES STÉRÉOTYPES DE GENRE »

- « L'égalité, c'est mon genre ! »  
*/ Centre Hubertine Auclert 8*
- « Sang pour sang règles »  
*/ Centre Hubertine Auclert 10*
- « C'est mon genre ! »  
*/ Clara Magazine et les éditions Talents Hauts 12*
- « Je ne crois que ce que je vois »  
*/ Conseil général du Val-de-Marne  
et Clara Magazine 14*
- « Les découvreuses anonymes »  
*/ Associations Animafac et WAX Science 16*

## EXPOSITIONS SUR LE THÈME: « ÉGALITÉ DANS LA SPHÈRE PROFESSIONNELLE, SOCIALE ET POLITIQUE »

- « Tous les métiers sont mixtes »  
*/ Femmes ici et ailleurs 20*
- « Mixité des métiers,  
au-delà des préjugés »  
*/ Créations Omnivores 22*
- « Ça nous est égales ? »  
*/ Femmes solidaires, Clara Magazine 24*
- « Rendons nos droits universels »  
*/ Femmes solidaires, Clara Magazine 26*

## EXPOSITIONS SUR LE THÈME: « HISTOIRE ET ACTUALITÉ DU FÉMINISME ET DES DROITS DES FEMMES »

- « Notre matrimoine »  
*/ Clara Magazine et Femmes solidaires 30*
- « Les femmes dans la tech »  
*/ ADA Tech School 32*
- « Lutttes de femmes, progrès pour tous »  
*/ Femmes ici et ailleurs 34*
- « Grandes résistantes contemporaines »  
*/ Femmes Ici et ailleurs 36*
- « Ravensbrück, la force des femmes »  
*/ Femmes solidaires, Clara Magazine 38*
- « Migrations au féminin,  
un siècle d'histoires en France »  
*/ Génériques 40*

## EXPOSITIONS SUR LE THÈME: « FEMMES ET SPORT »

- « Alice Milliat »  
*/ Fondation Alice Milliat 44*
- « Grandes championnes françaises  
d'exception »  
*/ Femmes ici et ailleurs et  
Centre Hubertine Auclert 46*

## EXPOSITIONS SUR LE THÈME: « VIOLENCES FAITES AUX FEMMES »

- « Violences elles disent non ! »  
*/ Clara Magazine et Femmes solidaires 50*
- « Vous ne pouvez pas rester  
comme ça, Madame »  
*/ Femmes Ici et ailleurs 52*
- « Fais pas genre ! »  
*/ Résonantes 54*
- « Projet Crocodiles »  
*/ Thomas Mathieu, éditions du Lombard 56*

Chronologie et repères historiques 58  
Organismes producteurs  
des expositions 62

# INTRODUCTION

*Le Centre Hubertine Auclert, centre francilien de ressources pour l'égalité femmes-hommes et organisme associé du Conseil Régional d'Île-de-France, contribue par ses actions à la lutte contre les inégalités et les discriminations fondées sur le sexe et promeut l'égalité entre les femmes et les hommes.*

## **SES MISSIONS SE DÉCLINENT EN QUATRE PÔLES:**

- Construire et enrichir une plateforme régionale de ressources et d'échanges sur l'égalité femmes-hommes dont l'égalithèque;
- Renforcer le réseau des acteurs et actrices francilien-nes de l'égalité femmes-hommes à travers des accompagnements individuels et l'organisation de cadres d'échanges collectifs;
- Promouvoir l'éducation à l'égalité, notamment via la réalisation et la diffusion d'un travail d'analyse des outils éducatifs au prisme du genre;
- Lutter contre toutes les formes de violences faites aux femmes avec l'Observatoire régional des violences faites aux femmes depuis 2013.
- 

Aujourd'hui, le Centre Hubertine Auclert compte plus de 200 membres: des associations, des syndicats et des collectivités locales. Il accompagne tous-tes porteurs et porteuses de projet en faveur de l'égalité femmes-hommes.

Dans ce cadre, le Centre propose différents types d'appui à ses membres:

- / Mise à disposition de ressources et prêt d'outils (mallettes, jeux, expositions).
- / Accompagnement personnalisé, appui au montage de projets et formations.
- / Cadres d'échanges collectifs, avec l'organisation de conférences et des groupes de travail.
- / Valorisation des actions et événements des membres
- / Formations destinées aux associations et collectivités locales.



# EMPRUNTER UNE EXPOSITION

## **MODALITÉS DE PRÊT:**

Le Centre Hubertine Auclert prête gratuitement des expositions. Ce prêt est réservé aux établissements scolaires d'Île-de-France et aux membres du Centre Hubertine Auclert (associations, syndicats, collectivités) à jour de cotisation.

Une seule exposition par structure peut être empruntée. Il appartient à la structure emprunteuse de venir chercher et de restituer l'exposition au Centre Hubertine Auclert, dans les délais prévus et dans son état initial. Une exposition peut être empruntée 6 semaines maximum.

Le prêt fait l'objet d'une convention signée entre le Centre Hubertine Auclert et la structure emprunteuse. C'est la signature de cette convention par les deux parties qui acte définitivement le prêt. La convention de prêt signée par les deux parties doit être finalisée au moins deux semaines avant le début du prêt.

## **POUR EMPRUNTER UNE EXPOSITION, VOUS POUVEZ CONTACTER:**

**Lillian Legendre,**  
chargée des campagnes et relations médias  
Tél + 33 (0)6 66 21 98 52  
lillian.legendre@hubertine.fr

**Centre Hubertine Auclert**  
2 rue Simone Veil  
93400 Saint-Ouen-sur-Seine

EXPOSITION SUR LE THÈME

# DÉCONSTRUCTION DES STÉRÉOTYPES SEXISTES



# L'ÉGALITÉ, C'EST MON GENRE!

**AUTRICES :**  
Centre Hubertine Auclert,  
graphisme de Marianne  
Balabaud, illustrations  
de Marine Spaak.

**ANNÉE :** 2021

**PUBLIC CIBLÉ :**  
Adolescent·es,  
professionnel·les  
de l'éducation,  
de la santé.

**CARACTÉRISTIQUES  
TECHNIQUES :**

- **Nombre de panneaux :** 12
- **Dimensions :** 60 x 80 cm
- **Type d'accrochage :** Cèllets
- **Conditionnement :** À rouler dans un tote bag.
- **Poids :** 5 kg

**DOCUMENT  
D'ACCOMPAGNEMENT :**  
Un dossier à destination  
des professionnel·les  
accompagne l'exposition.

**DESRIPTIF :**

Le Centre Hubertine Auclert a conçu l'exposition « *L'égalité c'est mon genre!* », dont l'objectif est de comprendre comment se construisent les inégalités femmes-hommes dans divers pans de la société (dans la famille, à l'école, dans l'orientation scolaire, les sphères professionnelle, politique, numérique, dans l'histoire et les médias). Elle est composée de douze panneaux contenant chacun une illustration de Marine Spaak, et présentant des anecdotes, des chiffres clés et un QR code qui permet d'accéder à des contenus bonus. Un livret d'accompagnement à destination des professionnel·les est inclus avec l'exposition afin de mieux comprendre le contexte global des inégalités entre les femmes et les hommes et de les objectiver; il permet également de définir le cadre des actions en milieu scolaire contre les inégalités et le sexisme.

**RÉSERVER**

[www.centre-hubertine-auclert.fr/exposition/exposition-l-egalite-c-est-mon-genre](http://www.centre-hubertine-auclert.fr/exposition/exposition-l-egalite-c-est-mon-genre)

## ON NE NAÎT PAS FEMME OU HOMME, ON LE DEVIENT

Dès la naissance, et à travers l'éducation, on projette de manière inconsciente sur les filles et les garçons des qualités et comportements différents et hiérarchisés.

Aux filles: les émotions, les activités calmes, le soin des autres.  
Aux garçons: le contrôle ou le défi des émotions, les activités physiques, la découverte du monde.

Pourtant, la neurobiologiste Catherine Vidal a montré qu'on a tous et toutes des cerveaux différents, et que ces différences ne dépendent pas de notre sexe. Contrairement aux idées reçues, il n'y a pas de « cerveau de fille » ou de « cerveau de garçon ». Les aptitudes que l'on attribue aux garçons ou aux filles ne sont pas naturelles mais construites socialement. C'est ce qu'on appelle le **genre**.

Le genre est un outil d'analyse qui rend compte de la construction par la société du masculin et du féminin de manière hiérarchisée. C'est la célèbre phrase de Simone de Beauvoir dans son ouvrage *Le deuxième sexe*, « on n'est pas femme, on le devient ». Il en est de même pour les hommes dont les caractéristiques de genre sont construites par la société à un endroit et à une époque donnée.

**Bébés victimes de sexisme**

L'expérience de Condry (1976) consiste à montrer à deux groupes de personnes une photo d'un bébé en pleurs, et à leur demander pourquoi ce bébé pleure. On divise au premier groupe que le bébé est une fille, et un second groupe qu'il s'agit d'un garçon.

Le premier groupe affirme que le bébé pleure parce qu'il est triste. Le second groupe dit que le bébé pleure parce qu'il est en colère. En réalité, impossible de le savoir. Mais les conclusions de chaque groupe sont basées uniquement sur des préjugés sexistes.



## « À TRAVAIL ÉGAL, SALAIRE ÉGAL » : LE COMPTE N'Y EST PAS

Les choix d'orientation ont un impact sur le monde du travail. Certaines professions comme les métiers du soin et de l'accompagnement (aide-soignantes, puéricultrices, femmes de ménage, caissières...) sont très majoritairement exercées par des femmes.

Or ce sont aussi des professions moins bien payées et moins considérées socialement, bien qu'indispensables. À l'inverse, les métiers d'ingénieurs et de techniciens, majoritairement occupés par les hommes, sont mieux rémunérés et valorisés.

Les femmes sont aussi plus souvent à temps partiel, pas toujours choisis. Elles ont moins accès à la formation et aux promotions. L'arrivée d'un enfant a un impact négatif dans la vie professionnelle des femmes: retrait du marché du travail, baisse du temps de travail et/ou du salaire, ce qui n'est pas le cas pour les hommes.

Ces éléments créent des inégalités économiques structurelles entre les femmes et les hommes. Aujourd'hui en France, les femmes représentent environ trois quarts des bas salaires et la retraite des femmes est en moyenne 40% inférieure à celle des hommes.

**Le plafond de verre**

Les diplômés des femmes sont moins valorisés sur le marché du travail. Alors même qu'elles ont de meilleurs résultats tout au long de leur scolarité, il est prouvé qu'à compétence égale, les femmes auront plus de difficultés que les hommes à devenir cadres. Cela est notamment dû à la cooptation entre pairs masculins qui excluent les femmes des cercles de décision.

**Travail gratuit**

Selon l'office européen de statistiques Eurostat, le salaire horaire brut moyen des femmes est de 15,4% inférieur à celui des hommes en France en 2019. En 2020, la nouvelle loi relative aux Glorieuses a calculé qu'à partir du 4 novembre à 18h00, les femmes travaillant gratuitement les femmes travaillant gratuitement jusqu'à la fin de l'année, comparé aux hommes.



## IL Y A PLUS INCONNU QUE LE SOLDAT INCONNU : SA FEMME

Si on s'en tient à la représentation actuelle des femmes et des hommes dans la société, les femmes semblent n'y jouer qu'un rôle secondaire. Pourtant de nombreuses femmes ont changé le cours de l'histoire.

Savez-vous que la première personne à avoir conçu un programme informatique était une femme? Son nom est Ada Lovelace, une mathématicienne anglaise du XIX<sup>e</sup> siècle. Connaissez-vous Alice Guy? C'est la première femme réalisatrice, et une des premières réalisatrices au monde. Lorsqu'on parle des débuts du cinéma, un évènement toujours des hommes, comme les frères Lumière, ou Léon Gaumont. Or c'est elle qui a inventé les premières techniques de montage. De nombreuses femmes qui ont joué un rôle majeur dans leur domaine ont été effacées de l'histoire.



Les Mathématiques, savoirs relatifs... Collages #1 France TV et Périnette Bagieu, 2020

**Montrer l'attachement des femmes au cinéma**

Dans la pop culture, le cinéma, la littérature, les femmes sont marginalisées. Lorsqu'elles apparaissent, leur représentation est souvent biaisée: elles sont montrées dans des situations de violence, d'ignorance, leur personnage est limité aux relations amoureuses et sexuelle avec des hommes.

Le test de **Bechdel-Wallace** permet de sonder la façon dont les femmes sont représentées dans les œuvres artistiques à travers quelques questions très simples:

- Y a-t-il plus de deux femmes présentes dans l'œuvre?
- Si oui, sont-elles nommées?
- Si oui, parlent-elles ensemble?
- Si oui, parlent-elles d'autre chose qu'un homme?

Pourriez-vous citer un film qui réussit ce test?

**Déconstruire les stéréotypes des femmes**

Le 26 août 1970, neuf femmes féministes ont organisé une grève de leurs seins à New York, en hommage à la femme du **Mouvement de Libération des Femmes (MLF)**, qui luttaient pour les droits et l'égalité des femmes et de nombreux autres droits pour les femmes.

## SUR INTERNET AUSSI, LE SEXISME EST UNE VIOLENCE

Sur les réseaux sociaux et internet en général, les violences sexistes et sexuelles ne sont pas virtuelles et sont très répandues.

Le cybersexisme représente toutes les formes de violences sexistes en ligne:

- Être la cible d'insultes sur son corps ou de rumeurs sur sa vie amoureuse sur les réseaux sociaux
- Recevoir des messages à caractère sexuel (sexots) qui mettent mal à l'aise
- Créer un faux compte dans le but d'humilier quelqu'un
- Mettre en ligne des photos ou vidéos intimes sans accord, ou menacer de le faire...

Tous ces propos ou actes en ligne, qui créent l'apparence ou le comportement amoureux ou sexuel (réel ou supposé) des filles et des garçons, sont inacceptables et punis par la loi.

**Centres sexiste**

Régulièrement, les images montrent les corps des filles sur Instagram sont censurées, ce qui n'est jamais le cas pour les photos des garçons. Le corps des femmes est hypersexualisé par rapport au corps des hommes.

Campagne contre le cyberharcèlement Ministère de l'Éducation nationale, 2018

**Les filles sont plus violées**

D'après l'enquête du Centre Hubertine Auclert sur le cybersexisme chez les adolescents:

- Les filles sont 1,5 à 2 fois plus touchées par le cybersexisme que les garçons.
- 1 fille sur 6 a déjà reçu des sextos sans son consentement contre 1 garçon sur 10.

Vous pouvez trouver plus d'informations ici: [www.0800.cybersexisme.com](http://www.0800.cybersexisme.com)



## SANG POUR SANG RÈGLES

Illustrations de Mirion Malle  
En partenariat avec le compte Instagram @coupésang



Pendant une partie de sa vie, la moitié de la population de la planète a un peu de sang qui s'écoule du vagin environ tous les mois pendant quelques jours. Ce fait fait partie du bon fonctionnement du corps, et ce n'est pas sale. C'est le quotidien d'au moins 15 millions de personnes en France, entre 13 et 51 ans environ. C'est le quotidien de votre mère, votre sœur, vos amies, peut-être aussi le vôtre déjà, ou bientôt.

Pourtant, dans notre société, on parle peu des règles, voire pas du tout. On peut en avoir honte et on en sait peu de choses : combien de sang perd-on ? Quelles protections utiliser ? Est-ce que ça fait mal ?

### Cette exposition a pour but :

- de lutter contre le tabou des règles
- de parler santé et sexualité
- d'évoquer les choses importantes à savoir sur les règles pour les personnes qui les ont, et aussi pour les personnes qui ne les ont pas.

Vous trouverez sur chaque panneau des illustrations, des témoignages, des contenus bonus à scanner et un quizz final.



## AVOIR SES RÈGLES QUELLES SENSATIONS ?

Tout le monde n'est pas toujours concerné par des douleurs et symptômes, mais voici à quoi l'on peut s'attendre quand on a ses règles.

Pendant le cycle menstruel, on peut ressentir des sensations particulières avant et pendant les règles. Avant les règles, on parle de **syndrome prémenstruel**.

Lors du syndrome prémenstruel et pendant les règles, ces sensations peuvent être assez, voire très désagréables :

- Crampes abdominales (C'est l'utérus qui se contracte pour expulser le sang de l'endomètre)
- Migraines
- Fatigue intense, ou grande énergie
- Diarrhées ou constipation
- Envie de manger, ou de ne rien manger
- Seins gonflés et douloureux
- Des émotions fortes : hypersensibilité ; agressivité ; anxiété ; déprime...
- Éruptions cutanées



### « T'AS TES RÈGLES OU QUOI ? »

C'est la petite phrase soi-disant drôle mais en fait méprisante et sexiste. On a le droit d'avoir des émotions, qu'on soit en période de règles ou non. On a d'autant plus le droit d'avoir des émotions si son corps est en mode compression hydraulique. Par contre on n'a pas le droit d'être dire aux filles, aux femmes, à toutes les personnes menstruées, d'exprimer leur colère ou leur tristesse.

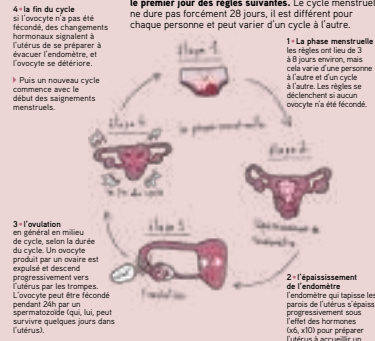


La première fois que j'ai entendu parler du syndrome prémenstruel, j'étais soulagée. Enfin, il y avait une explication derrière les phases de déprime que je traversais régulièrement ! J'ai compris que c'était lié à mes règles, et maintenant ça me permet de mieux appréhender cette période.



## LE CYCLE MENSTRUEL

Les règles reviennent environ tous les 20 à 35 jours, mais il n'y a pas de règle ☹️. Elles marquent le début du cycle menstruel : la période entre le premier jour des règles et le premier jour des règles suivantes. Le cycle menstruel ne dure pas forcément 28 jours, il est différent pour chaque personne et peut varier d'un cycle à l'autre.



Pendant longtemps, j'ai cru qu'un cycle durait forcément 28 jours. J'ai souvent eu peur d'être enceinte et ne les voyais pas arriver. Puis on m'a dit que mon cycle pouvait être plus court ou plus long, que la durée était différente selon les personnes et même selon les cycles. Bref, rien d'anormal, pas de quoi s'inquiéter.



## QUIZZ

Maintenant que vous êtes incollable sur le sujet des règles, saurez-vous trouver les bonnes réponses ?

1. Quelle quantité de sang perd-on pendant ses règles ?

- A - Entre 10 et 15ml (= une cuillère à soupe)
- B - Entre 50 et 150ml (= une petite tasse de café)
- C - Entre 1 litre et 1,5 litres (= une bouteille d'eau)

Réponse B : pendant les règles, on perd en moyenne entre 20 et 150ml de sang en quelques jours. Cela fait à peu près une petite tasse de café, un tube de dentifrice ou un pot de yaourt.

2. Au cours de la vie, combien va-t-on dépenser en moyenne pour ses règles ?

- A - Entre 1 000 et 2 000 €
- B - De 8 000 à 23 500 €
- C - Plus de 40 000 €

Réponse B : pendant toutes les années où on a ses règles, on dépense entre 8 000 et 23 500 €. Avec ses règles, ça coûte cher !

3. Durant toute la période de la vie où on a ses règles (de 13 à 51 ans environ), combien de fois a-t-on ses règles en moyenne ?

- A - Environ 200 à 250 fois
- B - Environ 450 à 500 fois
- C - Environ 1000 à 1200 fois

Réponse B : on aura en moyenne 450 à 500 fois ses règles au cours de la vie. Cela représente environ 2000 jours, soit 7 années de sa vie.

4. Quand j'ai mes règles, qu'est-ce que je ne peux pas faire ?

- A - Aller à la piscine
- B - Manger ce que je veux
- C - Je peux tout faire !

Réponse C : je peux tout faire ! On n'a pas de restrictions pendant ses règles, les règles sont saines et non dangereuses. On peut faire ce qu'on veut, quand on veut, ou ne rien faire du tout, à nous de décider.

Cette exposition a été rédigée et conçue par des personnes menstruées qui ont même pu avoir leurs règles pendant sa réalisation ☺️.

Crédits : Rédaction : Alice Laisney, Lillian Legendre / Relecture : CRPS Île-de-France, le Planning Familial Edition : Centre Hubertine Auclert / Graphisme : Stéphanie Poche / Illustrations : Mirion Malle Impression : Schraas imprimerie. Exposition réalisée en partenariat avec Coup de Sang. Septembre 2021



# SANG POUR SANG RÈGLES

### DESRIPTIF :

Le Centre Hubertine Auclert a conçu cette exposition afin de lutter contre le tabou des règles, de parler santé et sexualité, et d'évoquer les informations importantes à savoir sur les règles pour les personnes qui les ont, et aussi pour les personnes qui ne les ont pas. Même si la moitié de la population de la planète a ses règles, environ tous les mois pendant quelques jours, cela reste un sujet dont on parle peu. Pourquoi ?

À travers douze panneaux, l'exposition explore le fonctionnement du cycle menstruel, les différents types de protections menstruelles, les émotions et sensations ressenties, la gestion des douleurs, et les idées reçues qui alimentent le tabou autour des règles.

Chaque panneau, illustré par Mirion Malle, est accompagné de témoignages et de contenus bonus à scanner. Un quizz final récapitule l'ensemble des savoirs présentés. Un livret d'accompagnement est inclus avec l'exposition, à destination des professionnel·les, afin de comprendre les enjeux liés aux règles pour les jeunes et d'amorcer une réflexion en milieu scolaire sur ces enjeux, en les reliant à un contexte global d'actions contre les inégalités et le sexisme.

RÉSERVER

[www.centre-hubertine-auclert.fr/exposition/exposition-sang-pour-sang-regles](http://www.centre-hubertine-auclert.fr/exposition/exposition-sang-pour-sang-regles)

### AUTRICES :

Centre Hubertine Auclert, graphisme de Stéphanie Poche, illustrations de Mirion Malle.

ANNÉE : 2021

### PUBLIC CIBLÉ :

Collèges, lycées, professionnel·les de l'éducation, collectivités territoriales, associations.

### CARACTÉRISTIQUES TECHNIQUES :

• Nombre de panneaux : 12

• Dimensions :

60 x 80 cm

• Type d'accrochage :

Œillets

• Conditionnement : À rouler dans un tote bag.

• Poids : 5 kg

### DOCUMENT

### D'ACCOMPAGNEMENT :

Un dossier à destination des professionnel·les accompagne l'exposition.





# JE NE CROIS QUE CE QUE JE VOIS

## AUTEURS ET AUTRICES:

Conseil général  
du Val-de-Marne,  
Clara Magazine,  
Femmes solidaires.

ANNÉE: 2011

## PUBLIC CIBLÉ:

Adolescent-es, étudiant-es,  
professionnel-les de  
l'éducation, de la santé,  
élu-es et agent-es  
des collectivités et de  
l'administration.

## CARACTÉRISTIQUES TECHNIQUES:

- **Nombre panneaux:** 13 panneaux plastifiés
- **Dimensions:** 60 x 80 cm
- **Type d'accrochage:** Baguettes
- **Conditionnement:** À rouler en 2 parties, dans un sac.
- **Poids:** 4 kg

## DESRIPTIF:

L'exposition «*Je ne crois que ce que je vois*» présente la façon dont les stéréotypes sexistes sont ancrés dans la majorité des publicités et des images vues quotidiennement. Le message s'articule autour de cinq grands poncifs massivement diffusés dans les médias: la femme «*cadeau*»; l'image de soi; la «*reine du foyer*»; les stéréotypes sexistes dès l'enfance; les rôles attribués traditionnellement aux femmes et aux hommes.

## L'exposition comporte:

- / des chiffres-clés mettant en lumière les conséquences de l'image dégradée des femmes dans notre société ou sur les inégalités femmes-hommes en général (travail domestique, inégalités professionnelles, temps consacré aux enfants...);
- / des exemples symptomatiques à partir d'images extraites des médias
- / des citations ou témoignages invitant à la réflexion;
- / des idées reçues de type «*C'est comme ça*»;
- / des mots-clés percutants.

RÉSERVER

[www.centre-hubertine-auclert.fr/exposition/exposition-je-ne-crois-que-ce-que-je-vois](http://www.centre-hubertine-auclert.fr/exposition/exposition-je-ne-crois-que-ce-que-je-vois)







# LES DÉCOUVREUSES ANONYMES

## AUTEURS ET AUTRICES:

Association Animafac,  
Association WAX Science.

ANNÉE: 2015

## PUBLIC CIBLÉ:

Enfants, adolescent-es,  
étudiant-es,  
professionnel-les de la  
santé, de l'éducation,  
élu-es et agent-es  
des collectivités et de  
l'administration.

## CARACTÉRISTIQUES

### TECHNIQUES:

- **Nombre de panneaux:** 20 panneaux
- **Dimensions:** 60 x 80 cm
- **Type d'accrochage:** Eillets
- **Conditionnement:** À rouler en 4 paquets, dans un sac.

## DESRIPTIF:

Elles ont découvert la structure de l'ADN, inventé l'aquarium ou fait avancer l'étude des primates. Ces femmes scientifiques ont marqué les sciences et pourtant, le grand public n'a pas connaissance de leurs brillantes carrières ! Pour favoriser la visibilité des femmes dans les sciences, Animafac et l'association WAX Science se sont associées pour réaliser une exposition sur ces femmes scientifiques, inventrices d'exception, comme l'ethnologue Dian Fossey, la pédiatre Marthe Gautier, la biologiste britannique Rosalind Franklin, ou encore la naturaliste française Jeanne Villepreux-Power...

RÉSERVER

[www.centre-hubertine-auclert.fr/exposition/exposition-les-decouvreuses-anonymes](http://www.centre-hubertine-auclert.fr/exposition/exposition-les-decouvreuses-anonymes)

EXPOSITION SUR LE THÈME

# ÉGALITÉ DANS LA SPHÈRE PROFESSIONNELLE, SOCIALE ET POLITIQUE





# — TOUS LES MÉTIER SONT MIXTES

## AUTEURS ET AUTRICES :

Femmes ici et ailleurs,  
Pierre-Yves Ginet,  
photographe.

—  
**ANNÉE: 2014**

## PUBLIC CIBLÉ:

Adolescent-es,  
professionnel-les  
de l'éducation.

## CARACTÉRISTIQUES TECHNIQUES:

- **Nombre de panneaux:** 21, soit rigides, soit souples plastifiés.
- **Dimensions:** 70 x 140 cm
- **Type d'accrochage:** Baguettes ou ceilllets.
- **Conditionnement:** Valise ou tote bag.
- **Poids:** 6 kg ou 10 kg

## DESRIPTIF:

Cette exposition est composée de portraits de dix femmes et dix hommes en situation professionnelle dans des métiers peu masculinisés (orthophoniste, documentaliste, étalagiste, sage-femme, coiffeur) et inversement peu féminisés (chercheuse en génétique, informaticienne, viticultrice, monteuse ajusteuse, chirurgienne). En effet, seulement 12 % des professions sont considérées comme mixtes sur notre territoire.

L'exposition « *Tous les métiers sont mixtes* » est destinée aux adolescent-es mais aussi aux professionnel-les de la santé et de l'éducation, afin d'élargir les choix d'orientation pour les filles et les garçons, et d'ouvrir leur horizon professionnel encore trop souvent restreint à quelques secteurs d'activité ou à des métiers traditionnels.

**RÉSERVER**

[www.centre-hubertine-auclert.fr/exposition/exposition-tous-les-metiers-sont-mixtes](http://www.centre-hubertine-auclert.fr/exposition/exposition-tous-les-metiers-sont-mixtes)



Le-Hau, ouvrier



Marie, sommelière

# MIXITÉ DES MÉTIERS, AU-DELÀ DES PRÉJUGÉS

## AUTEURS ET

### AUTRICES:

Créations Omnivores,  
Stanislas Kalimerov.

–

**ANNÉE:** 2016

–

### PUBLIC CIBLÉ:

Public scolaire,  
tout public.

–

### CARACTÉRISTIQUES

#### TECHNIQUES:

- **Nombre de panneaux:** 25 (23 portraits et 2 panneaux de présentation), soit rigides soit souples plastifiés.

- **Dimensions:**

47 x 65 cm ou 80 x 50 cm

- **Type d'accrochage:**

Baguettes ou œilletons.

- **Conditionnement:**

Valise ou tote bag.

- **Poids:** 2 x 7 kg ou 6 kg

#### DOCUMENTS

#### D'ACCOMPAGNEMENT:

Un catalogue accompagne l'exposition

### DESSCRIPTIF:

L'objectif de cette exposition est de déconstruire les idées reçues sur les métiers, les compétences et les qualités dites féminines ou masculines et d'ouvrir une réflexion sur la question de la mixité et de l'égalité professionnelle. Outre les différences de salaires entre les femmes et les hommes (celui des femmes reste inférieur d'environ 20 %), c'est également dans l'accès aux métiers les plus valorisés socialement que les inégalités sont notables. L'élargissement des choix professionnels est une question fondamentale pour l'évolution des métiers mais également pour la place des femmes dans la vie économique. De la même façon, il existe des barrières à faire tomber pour que les hommes osent s'engager sur des métiers traditionnellement féminisés, comme ceux du soin.

### RÉSERVER

[www.centre-hubertine-auclert.fr/exposition/exposition-mixite-des-metiers-au-dela-des-prejuges](http://www.centre-hubertine-auclert.fr/exposition/exposition-mixite-des-metiers-au-dela-des-prejuges)



Marianne Anne, jockey



Mauricette, styliste de mode



# ÇA NOUS EST ÉGALES ?

## DESRIPTIF :

Cette exposition tente de sortir les femmes de l'invisibilité et de mettre en lumière des femmes étonnantes mais souvent méconnues dans les domaines du sport, de la politique, de l'éducation, de l'emploi, de la culture, des médias, et des sciences. Si l'égalité n'est pas acquise, la situation évolue positivement : les femmes sont sportives de haut niveau, intellectuelles, artistes, personnalités politiques, scientifiques, etc. L'exposition propose des chiffres, des faits, une approche juridique, et des témoignages de femmes.

RÉSERVER

[www.centre-hubertine-auclert.fr/exposition/exposition-ca-nous-est-egales](http://www.centre-hubertine-auclert.fr/exposition/exposition-ca-nous-est-egales)

**AUTEURS ET ATRICES :**  
Femmes solidaires,  
Clara Magazine.

**ANNÉE :** 2015

**PUBLIC CIBLÉ :**  
Enfants, adolescent-es,  
étudiant-es,  
professionnel-les de  
santé, de l'éducation,  
élu-es et agent-es  
des collectivités et de  
l'administration.

## CARACTÉRISTIQUES TECHNIQUES :

- **Nombre de panneaux :** 15
- **Dimensions :** 60 x 80 cm
- **Type d'accrochage :** Baguettes.
- **Conditionnement :** À rouler en 3 paquets.
- **Poids :** 5 kg

ÉGALITÉ DANS LA SPHÈRE  
PROFESSIONNELLE,  
SOCIALE ET POLITIQUE

# Rendons nos droits universels



# RENDRONS NOS DROITS UNIVERSELS

## DESRIPTIF :

Cette exposition s'attache à mettre en valeur les droits fondamentaux des femmes, pour lesquels il est indispensable de lutter encore aujourd'hui, en France et dans le monde. Dans chaque panneau, des repères historiques ou des chiffres statistiques donnent des informations claires et précises, et un texte-témoignage pédagogique permet de comprendre la situation des femmes.

Notamment, le droit à l'IVG et à la contraception avec la Dr Martine Hatchuel, le droit à l'instruction avec l'association Sruti, le droit à la mixité dans le sport avec Jeannie Longo, le droit à la laïcité avec Djemila Benhabib, le droit à vivre en paix avec Hind Kouri et Noah Levy, le droit à l'égalité salariale et professionnelle avec Gwendoline Lefebvre, le droit à vivre dans un monde sans prostitution avec Malka Marcovich, le droit à vivre dans un monde sans mutilation génitale avec Aïcha Dabalé, le droit à vivre sans pauvreté avec Julien Lauprêtre du SPF, le droit à l'éducation non sexiste et non violente avec Sabine Salmon, le droit à l'égalité avec Maudy Piot, et enfin le droit à la liberté avec Aung San Suu Kyi et Jane Birkin.

RÉSERVER

[www.centre-hubertine-auclert.fr/exposition/exposition-rendons-nos-droits-universels](http://www.centre-hubertine-auclert.fr/exposition/exposition-rendons-nos-droits-universels)

## AUTEURS ET

### AUTRICES :

Femmes solidaires,  
Clara Magazine.

— **ANNÉE :** 2015

### PUBLIC CIBLÉ :

Enfants, adolescent-es, étudiant-es, professionnel-les de la santé, de l'éducation, élu-es et agent-es des collectivités et de l'administration.

### CARACTÉRISTIQUES TECHNIQUES :

- **Nombre de panneaux :** 13 panneaux

- **Dimensions :** 60 x 80 cm

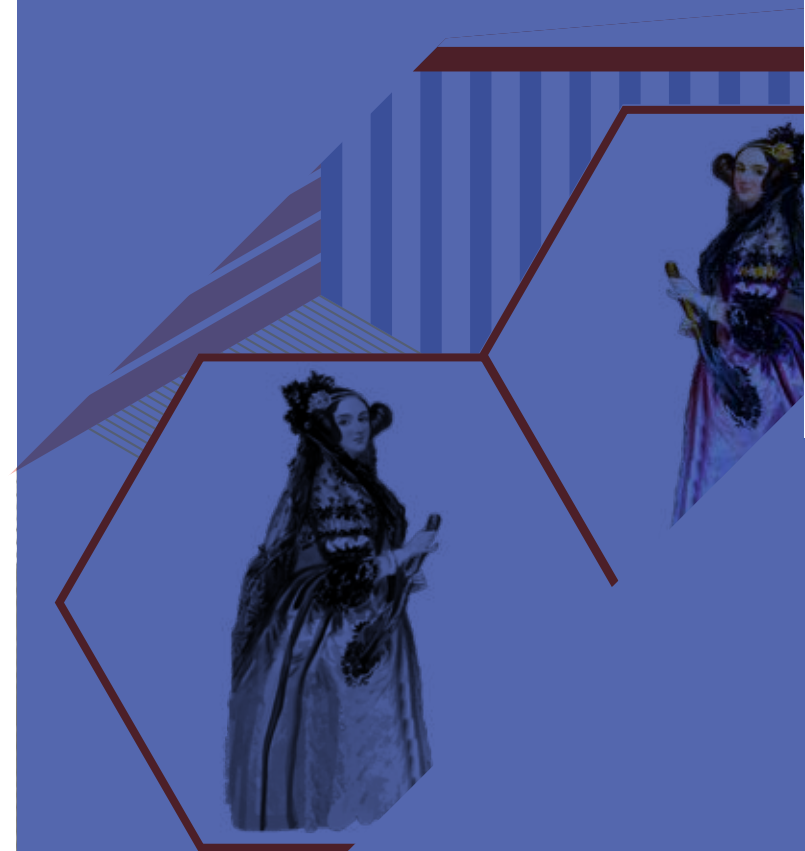
- **Type d'accrochage :** Baguettes.

- **Conditionnement :** À rouler en 2 paquets, *tote bag*.

- **Poids :** 5 kg

EXPOSITION SUR LE THÈME

# HISTOIRE ET ACTUALITE DU FÉMINISME ET DES DROITS DES FEMMES



Commandez dès à présent la

**nouvelle** exposition

Expo tous publics

Biographie | Histoire | Chiffres | Citations

Une vie pour la science

**notre matrimoine**

À travers des bios, des contextes historiques, des chiffres, des citations, découvrez 30 portraits de femmes qui ont écrit l'Histoire, homo «sapiennes» artistes, scientifiques, sportives, députées, écrivaines... Ces femmes sont notre matrimoine, l'héritage des femmes.

«Dans la vie, rien n'est à craindre, tout est à comprendre.»

**Marie Curie** (1867-1934)

18 panneaux 60x80 cm sur des supports plastifiés

Pour toute commande contactez le 01 40 01 90 90

CLARA FERMAMES

La Révolution au féminin

2

**Olympe de Gouges** (1748-1793)

«Peu de femmes furent guilottées pendant la Révolution. À tort ou à raison, on leur a fait un procès de femmes à la Guillotine...»

**Alice Guy** (1873-1958)

«C'est une femme qui a inventé le cinéma...»

**Camille Claudel** (1864-1943)

«Elle ne se souciait ni de son nom, ni de son statut, elle ne se souciait que de son art...»

**notre matrimoine**

CLARA FERMAMES

L'honneur de la France

15

**Marie-Claude Vaillant-Couturier** (1912-1996)

«Quand une femme a une idée, elle la défend jusqu'à la mort...»

**notre matrimoine**

CLARA FERMAMES

Pionnière du cinéma

11

**Alice Guy** (1873-1958)

«C'est une femme qui a inventé le cinéma...»

**Camille Claudel** (1864-1943)

«Elle ne se souciait ni de son nom, ni de son statut, elle ne se souciait que de son art...»

**notre matrimoine**

CLARA FERMAMES

# NOTRE MATRIMOINE

**DESRIPTIF:**

Le matrimoine, héritage de nos mères, n'est presque jamais considéré comme une référence historique valable. Il est invisible aux yeux du public des grands musées, la muséographie s'étant intéressée tardivement à la question du genre.

Dans cette exposition, à travers des biographies, des contextes historiques, des chiffres, des citations, vous rencontrerez trente femmes certes reconnues, mais pas à la juste place qu'elles ont occupée. Sans chercher loin dans le passé, nous constatons que les femmes ont écrit l'Histoire. Il ne serait pas si difficile de les inscrire dans notre mémoire collective pour préparer des générations d'homo «sapiennes» artistes, scientifiques, sportives, députées, écrivaines...

**RÉSERVER**

[www.centre-hubertine-auclert.fr/exposition/exposition-notre-matrimoine](http://www.centre-hubertine-auclert.fr/exposition/exposition-notre-matrimoine)

**AUTEURS ET**

**AUTRICES:**  
Clara Magazine, Femmes solidaires.

**ANNÉE:** 2019

**PUBLIC CIBLÉ:**

Collèges, lycées, professionnel-les (services sociaux, santé, emploi, collectivités locales, services de l'État, associations, entreprises, etc.).

**CARACTÉRISTIQUES TECHNIQUES:**

- **Nombre de panneaux:** 18
- **Dimensions:** 60 x 80 cm
- **Type d'accrochage:** Baguettes.
- **Conditionnement:** À rouler dans un tote bag.
- **Poids:** 6,5 kg



1842

## LE PREMIER ALGORITHME A ÉTÉ ÉCRIT PAR UNE FEMME

Contrairement aux femmes de cette époque, Ada Lovelace a reçu une éducation scientifique très poussée. C'est ainsi qu'elle fait la connaissance de Charles Babbage, mathématicien avec qui elle se lie d'amitié.

Devant initialement faire la traduction d'un article en français décrivant la machine analytique imaginée par Charles Babbage, elle finit par y ajouter des notes trois fois plus volumineuses que l'article lui-même.



Ada Lovelace est une visionnaire, elle est celle qui, la première, entrevoit l'universalité potentielle d'une telle machine, bien au-delà de ce que ses contemporains pouvaient appréhender.

011010100110010100100000011001110110000101001110110111001  
1001010010000001110101011011100010000001101100011010010111  
01100111001001100101

1950

## ENTRE 30% ET 50% DES ÉTUDIANTS EN INFORMATIQUE ÉTAIENT DES FEMMES



"Dans les années 1950, les femmes représentaient entre 30 et 50 % des étudiants en sciences de l'informatique." Depuis, on ne cesse de noter une diminution de la part des femmes dans ce domaine.

En 1986, 37% des étudiants étaient de sexe féminin.

C'est le seul domaine d'études où la proportion des femmes a diminué (en comparaison aux métiers juridiques, économiques etc).

2007

## PREMIÈRE FEMME LAURÉATE DU PRIX TURING



Frances Elizabeth « Fran » Allen est une informaticienne américaine née en 1932.

Elle a obtenu des résultats importants sur les compilateurs, l'optimisation de code et le calcul parallèle.

Elle est la première femme à obtenir le titre d'IBM Fellow. En 2007, elle devient la première femme à remporter le prix Turing.



011010100110010100100000011001110110000101001110110111001  
1001010010000001110101011011100010000001101100011010010111  
01100111001001100101

(32)

1973

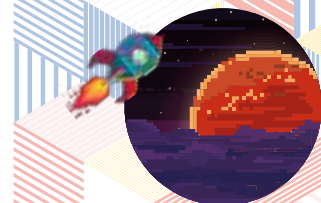
## L'HOMME EST ALLÉ SUR LA LUNE...GRÂCE À UNE FEMME



C'est le code informatique de Margaret Hamilton qui a permis le succès de la mission Apollo 11 en 1970 – car elle avait anticipé certaines pannes des composants électroniques et fait en sorte que la commande pour l'alunissage reste fonctionnelle.

Les travaux de Margaret Hamilton ont été non seulement indispensables à la conquête spatiale et à la réussite des missions Apollo, mais ont aussi posé les bases du monde digital tel que nous le connaissons avec l'invention du logiciel informatique.

Une contribution essentielle encore largement sous-estimée aujourd'hui. En 2003, la NASA la décore de l'Exceptional Space Act Award.



# LES FEMMES DANS LA TECH

## DESRIPTIF :

Si on demande à une personne de citer une personnalité connue dans le monde de l'informatique, il y a de grandes chances pour qu'elle réponde Bill Gates, Elon Musk ou Alan Turing... Mais où sont les femmes dans tout ça ? Rares sont celles et ceux qui savent que l'informatique était un domaine initialement féminin et que le premier programmeur était une programmeuse : Ada Lovelace. L'exposition rappelle l'existence et l'importance des femmes dans ce domaine. De l'origine du wifi, à la mission Apollo 11, en passant à l'invention du logiciel, les femmes ont laissé leurs marques dans l'informatique. C'est à travers un large panorama de grandes figures féminines que l'exposition retrace l'histoire de l'informatique, en y pointant la place des femmes depuis le XIX<sup>e</sup> siècle.

Cette exposition permet aussi d'encourager les filles et les femmes à entreprendre une carrière dans l'informatique, et à poursuivre leurs rêves. Les portraits de celles qui ont marqué l'histoire sont ici présentés en modèle, et soulignent que n'importe quelle femme peut trouver sa place dans l'informatique et la tech.

RÉSERVER

[www.centre-hubertine-auclert.fr/exposition/exposition-les-femmes-dans-la-tech](http://www.centre-hubertine-auclert.fr/exposition/exposition-les-femmes-dans-la-tech)

## AUTEURS ET AUTRICES :

Ada Tech School, et Meufs, Meufs, Meufs.

ANNÉE : 2020

PUBLIC CIBLÉ :

Collèges, lycées, professionnel·les, collectivités territoriales, associations.

CARACTÉRISTIQUES TECHNIQUES :

• Nombre de panneaux : 13

• Dimensions : 59,4 x 42 cm

• Type d'accrochage : Ceillots.

• Conditionnement :

À rouler dans un tote bag.

• Poids : 3 kg

# LUTTES DE FEMMES, PROGRÈS POUR TOUS

## AUTEURS ET AUTRICES :

Femmes ici et ailleurs,  
Pierre-Yves Ginét, photographe.

ANNÉE : 2014

## PUBLIC CIBLÉ :

Lycées, enseignement supérieur,  
adultes, enseignant-es/  
personnels encadrants scolaires  
ou périscolaires, professionnel-les  
(services sociaux, santé, emploi,  
collectivités locales, services de  
l'État, associations, entreprises,  
etc.), élu-es.

## CARACTÉRISTIQUES

### TECHNIQUES :

- **Nombre de panneaux :** 26
- **Dimensions :** 60 x 40 cm  
(3 panneaux) et 60 x 50 cm  
(23 panneaux)
- **Type d'accrochage :**  
Baguettes et fils.
- **Conditionnement :**  
Valise, à ranger 2 par deux  
dans du papier bulle.
- **Poids :** 10 kg

### DOCUMENTS

#### D'ACCOMPAGNEMENT :

Manuel de montage sur le site  
[www.centre-hubertine-auclert.fr](http://www.centre-hubertine-auclert.fr) :  
[www.centre-hubertine-auclert.fr/sites/default/files/fichiers/ldf-centhaucclert-planmontage-bd.pdf](http://www.centre-hubertine-auclert.fr/sites/default/files/fichiers/ldf-centhaucclert-planmontage-bd.pdf)

## DESRIPTIF :

Cette exposition s'attache à mettre en perspective les luttes des femmes et les progrès nés des combats de ces militant-es, de 1848 à nos jours.

Elle présente ainsi les dates clés de l'évolution vers plus d'égalité entre les femmes et les hommes, accompagnées d'illustrations ou de photographies d'époque : droits à l'école puis à l'université pour les filles, liberté vestimentaire, droit de vote des femmes, droits reproductifs, lois encadrant le divorce, droit au travail puis lois régissant l'exercice professionnel, arsenal législatif et répressif contre la violence au sein du couple, parité en politique...

D'Hubertine Auclert à Osez le féminisme !, en passant par Simone de Beauvoir et les mouvements de libération des femmes des années 1970, ce support pédagogique montre les avancées obtenues dont bénéficient femmes et hommes.

RÉSERVER

[www.centre-hubertine-auclert.fr/exposition/exposition-luttes-de-femmes-progres-pour-tous](http://www.centre-hubertine-auclert.fr/exposition/exposition-luttes-de-femmes-progres-pour-tous)



Nawal El Saadawi  
(1931-2021),  
autrice, journaliste,  
professeuse et  
médecine engagée  
pour les droits  
des femmes dans  
le monde arabe -  
Égypte



Lucie Aubrac  
(1912-2007),  
résistante, militante  
des droits humains -  
France



Hauwa Ibrahim,  
avocate qui défend  
les femmes  
condamnées à mort  
par lapidation -  
Nigeria



# — GRANDES RÉSISTANTES CONTEMPORAINES

## DESRIPTIF :

Des combats contemporains, des grandes résistantes françaises de la seconde guerre mondiale à Anna Politkovskaïa, nombreuses sont les femmes qui écrivent l'Histoire de notre temps. Pour elles, lutter est souvent un mode de vie. Mais ici ou ailleurs, hier comme aujourd'hui, recon- nues ou non, les initiatives de ces femmes convergent toutes vers une seule finalité : un avenir meilleur pour les générations futures.

À travers le prisme du rôle de ces femmes, ces portraits abordent des questions-clés telles que le respect des minorités, les luttes contre les lois injustes ou les gouvernements totalitaires, l'égalité des sexes, le développement durable, les combats pour gagner une citoyenneté pleine et entière, la survie face à la misère, les grandes épidémies et les conflits et bien entendu, la paix.

Alors qu'en ce début de XXI<sup>e</sup> siècle le principe de l'égalité femmes-hommes ne concerne qu'une infime partie de la population mondiale, ces portraits de femmes emblématiques nous rappellent que nombre d'entre elles, seules ou aux côtés des hommes, œuvrent pour la reconnaissance et le respect des droits fondamentaux de toutes et tous.

## AUTEURS ET AUTRICES :

Femmes ici et ailleurs,  
Pierre-Yves Ginot,  
photographe.

—  
**ANNÉE :** 2008

—  
**PUBLIC CIBLÉ :**

Tout public.

—  
**CARACTÉRISTIQUES**

**TECHNIQUES :**

• **Nombre de  
panneaux :** 27

• **Dimensions :**  
60 x 48 cm

• **Type d'accrochage :**  
Crochets et fils.

• **Conditionnement :**  
Valise, à ranger 2 par 2  
dans du papier bulle.

• **Poids :** 10 kg

**RÉSERVER**

[www.centre-hubertine-auclert.fr/exposition/  
exposition-grandes-resistantes-contemporaines](http://www.centre-hubertine-auclert.fr/exposition/exposition-grandes-resistantes-contemporaines)



# RAVENSBRÜCK, LA FORCE DES FEMMES

## AUTEURS ET

### AUTRICES :

Femmes solidaires,  
Clara Magazine,  
Amicale de  
Ravensbrück,  
Association des Amis  
de la Fondation pour  
la Mémoire de la  
Déportation, Ministère  
de la Défense.

—  
**ANNÉE:** 2015

### PUBLIC CIBLÉ :

Adolescent-es,  
étudiant-es,  
professionnel-les de  
santé, de l'éducation,  
élu-es et agent-es  
des collectivités et de  
l'administration.

### CARACTÉRISTIQUES

#### TECHNIQUES :

• **Nombre de**

**panneaux :** 17

• **Dimensions :**

60 x 80 cm

• **Type**

**d'accrochage :**

Baguettes.

• **Conditionnement :**

À rouler en enlevant  
les baguettes dans  
un *tote bag*.

• **Poids :** 5 kg

### DESRIPTIF :

L'exposition explore les réalités historiques du camp de Ravensbrück. Les survivantes tentent de faire comprendre aux jeunes générations cet « autre monde » : des parcours de résistantes, des témoignages de femmes déportées, des illustrations, enrichissent les connaissances sur ces thématiques :

- / Le camp de femmes de l'administration nazie
- / Un camp organisé autour de la barbarie
- / Un camp de travail forcé
- / Un camp d'extermination
- / Les femmes de Ravensbrück
- / Les enfants et la Kinderzimmer
- / La liberté retrouvée
- / Le travail de la mémoire autour du camp de Ravensbrück.

**RÉSERVER**

[www.centre-hubertine-auclert.fr/exposition/exposition-ravensbruck-la-force-des-femmes](http://www.centre-hubertine-auclert.fr/exposition/exposition-ravensbruck-la-force-des-femmes)

# MIGRATIONS AU FÉMININ, UN SIÈCLE D'HISTOIRES EN FRANCE

## DESRIPTIF:

À travers une sélection de documents d'archives, cette exposition permet de retracer les réalités vécues par les femmes venues s'installer en France entre le début du XX<sup>e</sup> siècle jusqu'à nos jours. Par les multiples parcours de vie qu'elle donne à voir, l'exposition, composée de reproductions d'affiches, de tracts, de photographies et de périodiques, contribue à montrer la diversité de l'immigration en France, les enjeux qu'elle soulève ainsi que les apports de ces femmes pour faire progresser l'égalité et le vivre-ensemble.

Elle n'est pas un panorama exhaustif de l'histoire de l'immigration des femmes, mais elle propose de parcourir différentes dimensions de ce phénomène en quatre parties, des pionnières aux défis actuels de la mondialisation :

- / le travail, des nounous suisses des années 1900 aux coiffeuses sans-papiers d'aujourd'hui;
- / les revendications politiques et sociales, de la Résistance à la lutte contre le sexisme et toutes les discriminations;
- / la participation citoyenne, des enjeux nationaux à l'ouverture européenne.

## RÉSERVER

[www.centre-hubertine-auclert.fr/exposition/exposition-migrations-au-feminin-un-siecle-d-histoires-en-france](http://www.centre-hubertine-auclert.fr/exposition/exposition-migrations-au-feminin-un-siecle-d-histoires-en-france)

## AUTEURS ET AUTRICES:

Génériques.

– **ANNÉE:** 2015

– **PUBLIC CIBLÉ:** Adolescent-es, étudiant-es, professionnel-les de l'éducation.

– **CARACTÉRISTIQUES TECHNIQUES:**

- **Nombre de panneaux:** 15
- **Dimensions:** 120 x 70 cm
- **Type d'accrochage:** Cèllets.
- **Conditionnement:** À rouler dans un carton.
- **Poids:** 7 kg

## Centre des guerres



## Adaptation à une nouvelle vie



EXPOSITION SUR LE THÈME

# FEMMES ET SPORT







# — GRANDES CHAMPIONNES FRANÇAISES D'EXCEPTION

**AUTEURS ET AUTRICES:**  
Femmes ici et ailleurs, Centre Hubertine Auclert

— **ANNÉE:** 2018

— **PUBLIC CIBLÉ:**  
Collèges, lycées, professionnel·les (services sociaux, santé, emploi, collectivités locales, services de l'État, associations, entreprises, etc.)

— **CARACTÉRISTIQUES TECHNIQUES:**

- **Nombre de panneaux:** 24
- **Dimensions:** 100 x 75 cm
- **Type d'accrochage:** Ceillets.
- **Conditionnement:** À rouler dans un tote bag.
- **Poids:** 7 kg

## DESCRIPTIF:

Elles ont marqué l'histoire du sport français par leurs performances. Ces sportives d'exception ont remporté des médailles d'or aux Jeux olympiques, battu des records du monde, collectionné les victoires. Pourtant, elles restent souvent méconnues par rapport à leurs homologues masculins.

Lancée en mars 2018, l'exposition « Grandes championnes françaises d'exception » met en lumière ces femmes qui sont un exemple pour tous les sportifs et toutes les sportives, et un modèle à montrer au plus grand nombre afin notamment d'encourager les jeunes filles à la pratique du sport.

Cette version faite pour le Centre Hubertine Auclert contient cinq panneaux supplémentaires.

**RÉSERVER**

[www.centre-hubertine-auclert.fr/exposition/exposition-grandes-championnes-francaises-d-exception](http://www.centre-hubertine-auclert.fr/exposition/exposition-grandes-championnes-francaises-d-exception)

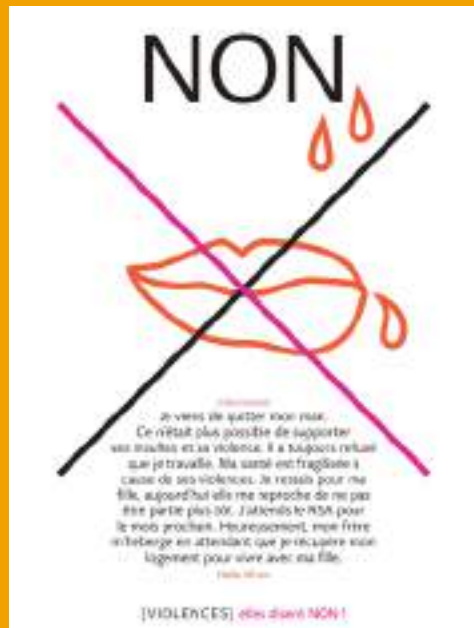




EXPOSITION SUR LE THÈME

# VIOLENCES FAITES AUX FEMMES





# — VIOLENCES ELLES DISENT NON !

**DESRIPTIF :**

Cette exposition présente différentes formes de violences sexistes : les violences au sein du couple, les violences verbales, le mariage forcé, l'excision et les mutilations sexuelles féminines, la prostitution, le harcèlement sexuel, le viol, le cybersexisme. Pour chacune de ces formes de violences, deux panneaux rappellent la définition, le contexte, le cadre juridique, ainsi qu'un témoignage d'une femme. Chaque panneau est complété par des illustrations. Un dernier panneau donne la définition des violences communément admises par l'ONU dans la déclaration de 1993 et présente le continuum des violences (cycle des violences).

**RÉSERVER**

[www.centre-hubertine-auclert.fr/exposition/exposition-violences-elles-disent-non](http://www.centre-hubertine-auclert.fr/exposition/exposition-violences-elles-disent-non)

**AUTEURS ET AUTRICES :**

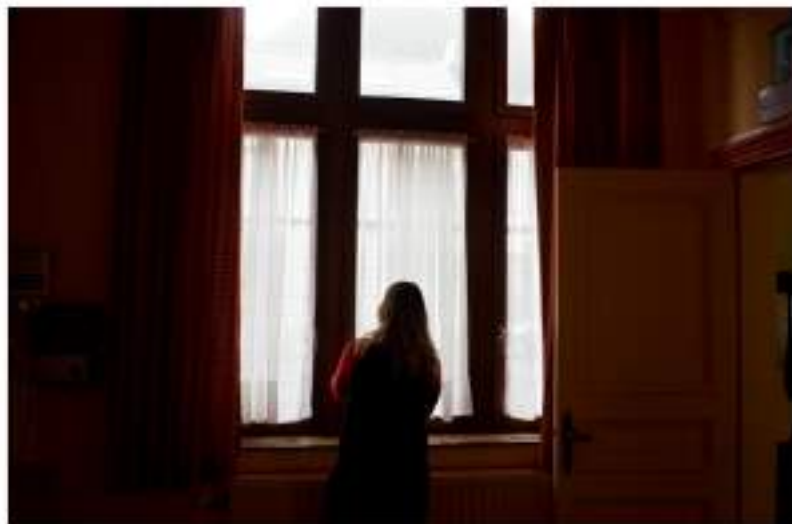
Clara Magazine, Femmes solidaires.

**ANNÉE :** 2011

**PUBLIC CIBLÉ :**  
Adolescent·es, professionnel·les de l'éducation, de la santé.

**CARACTÉRISTIQUES TECHNIQUES :**

- Nombre de panneaux : 15
- Dimensions : 60 x 80 cm
- Type d'accrochage : Cèllets.
- Conditionnement : À rouler dans un tote bag.
- Poids : 5 kg



INTRODUCTION DE LA DISCRIMINATION, le...  
 C'est une expérience que de rencontrer...  
 un homme qui vous aime, qui vous aime...  
 et qui vous aime comme ça, Madame...  
 Mais, au bout d'un moment, il se dit...  
 que vous ne pouvez pas rester comme ça...  
 Madame...  
 C'est une expérience que de rencontrer...  
 un homme qui vous aime, qui vous aime...  
 et qui vous aime comme ça, Madame...  
 Mais, au bout d'un moment, il se dit...  
 que vous ne pouvez pas rester comme ça...  
 Madame...  
 C'est une expérience que de rencontrer...  
 un homme qui vous aime, qui vous aime...  
 et qui vous aime comme ça, Madame...  
 Mais, au bout d'un moment, il se dit...  
 que vous ne pouvez pas rester comme ça...  
 Madame...



LA DISCRIMINATION S'ARRÊTE ICI  
 C'est une expérience que de rencontrer...  
 un homme qui vous aime, qui vous aime...  
 et qui vous aime comme ça, Madame...  
 Mais, au bout d'un moment, il se dit...  
 que vous ne pouvez pas rester comme ça...  
 Madame...  
 C'est une expérience que de rencontrer...  
 un homme qui vous aime, qui vous aime...  
 et qui vous aime comme ça, Madame...  
 Mais, au bout d'un moment, il se dit...  
 que vous ne pouvez pas rester comme ça...  
 Madame...

# VOUS NE POUVEZ PAS RESTER COMME ÇA, MADAME...

## AUTEURS ET AUTRICES:

Pierre-Yves Ginet,  
 photographe, Femmes  
 Ici et Ailleurs.

—

**ANNÉE:** 2012

—

## PUBLIC CIBLÉ:

Professionnel·les de  
 l'éducation et de la  
 santé, élu·es et agent·es  
 des collectivités et de  
 l'administration.

—

## CARACTÉRISTIQUES

### TECHNIQUES:

- **Nombre de panneaux:** 45
- **Dimensions:** 44 x 37 cm
- **Type d'accrochage:** Accroches au dos.
- **Conditionnement:** 2 valises.
- **Poids:** 7 kg chacune

## DESSCRIPTIF:

« Vous ne pouvez pas rester comme ça, Madame... » est une exposition sous la forme d'un reportage sur le long chemin des femmes victimes de violences au sein du couple, mais également sur le travail de celles et ceux qui les accompagnent dans leur reconstruction affective, sociale, financière et familiale.

Un texte d'explication accompagne chaque photo, qui présente différentes situations vécues : groupes de paroles des femmes, vie quotidienne en foyer d'hébergement, accompagnement des enfants ou encore déclaration au commissariat.

L'exposition témoigne notamment de la capacité des femmes à faire encore, malgré les violences dont elles ont été victimes, le pari de l'avenir. Cette exposition, loin des clichés habituels, offre un regard juste, optimiste malgré tout, sur des femmes que l'on a voulu nier et qui se battent.

## RÉSERVER

[www.centre-hubertine-auclert.fr/exposition/exposition-vous-ne-pouvez-pas-rester-comme-ca-madame](http://www.centre-hubertine-auclert.fr/exposition/exposition-vous-ne-pouvez-pas-rester-comme-ca-madame)

### Le Cyber Harcèlement

C'est une agression qui se produit sur Internet, en particulier sur les réseaux sociaux ou via les systèmes de communication de téléphonie mobile (SMS, WhatsApp, vidéo, ...)



Il est possible pour une personne ou un groupe de se venger par des messages insultants, menaçants, insultatoires et de faire à tort ou à raison des faux ou à l'usage.



RESO VANTES

## Les violences faites aux filles et aux femmes sont un fléau que nous devons toutes et tous combattre !

### Il y a urgence

En moyenne, chaque année en France,

225 000 femmes âgées de 18 à 75 ans sont victimes de violences conjugales dans les formes les plus graves.

84 000 femmes âgées de 18 à 75 ans sont victimes de harcèlement sexuel au travail ou en ligne.

143 000 enfants vivent dans un foyer où leur mère a été victime de violence physique, sexuelle ou sexuelle de la part de son conjoint ou partenaire.

### Nous nous devons de changer les comportements et nos visions !

Les coups, les insultes, les paroles humiliantes, les actes sexuels imposés de la part des adultes ou de la part d'un autre jeune alors que vous n'en voulez pas, ou que vous ne vous sentez pas prêt(e), ne sont pas normaux et sont interdits.

RESO VANTES

EXPOSITION FAIS PAS GENRE

### Les mécanismes du psychotraumatisme

Il s'agit de la façon dont le cerveau traite les informations, selon un processus qui peut être perturbé par un événement traumatique.



RESO VANTES

# FAIS PAS GENRE

**AUTEURS ET AUTRICES:**  
Association Resonantes

**ANNÉE:** 2018

**PUBLIC CIBLÉ:**  
Collèges, lycées, professionnel·les (services sociaux, santé, emploi, collectivités locales, services de l'État, associations, entreprises, etc.).

**CARACTÉRISTIQUES TECHNIQUES:**

- **Nombre de panneaux:** 12
- **Dimensions:** 85 x 200 cm
- **Type d'accrochage:** Kakémono – pas besoin d'accrochage.
- **Conditionnement:** 12 sacs pour les kakémonos et 12 sacs pour les lumières.
- **Poids:** 3 kg et 1 kg
- **Éclairage:** 35 W (1 alimentation 16 A suffit pour toute l'expo)

**DESRIPTIF:**  
« Fais Pas Genre... » est la première exposition sur les violences faites aux femmes en direction des 15-25 ans et des jeunes adultes. Elle a été créée par l'association Resonantes en collaboration et d'après les travaux du Dr Muriel Salmons, (psychiatre, psycho-traumatologue, présidente de l'association Victimologie et Mémoire Traumatique). Elle a pour objectif de sensibiliser le jeune public aux violences faites aux femmes et à leurs conséquences, en favorisant l'animation participative. Pensée et illustrée de manière ludique et originale, elle se compose de douze tableaux exposants les principes et les bases de réflexion sur le sujet (chiffres, statistiques, définitions, présentations des mécanismes...).

Cette exposition propose différents parcours et méthodes de lecture. Les visiteurs et visiteuses peuvent être guidés par un animateur ou une animatrice, ou parcourir l'exposition en complète autonomie. En utilisant un smartphone, les QR Codes permettent de s'informer plus en détails sur les sujets et thèmes les intéressants. Pour chaque QR code flashé, une interview vidéo du docteur Salmons sur le sujet se lance automatiquement.

**RÉSERVER** [www.centre-hubertine-auclert.fr/exposition/exposition-fais-pas-genre](http://www.centre-hubertine-auclert.fr/exposition/exposition-fais-pas-genre)



# PROJET CROCODILES

Cette exposition contient des scènes explicites de violences sexuelles, qui peuvent ne pas convenir à un jeune public. Vous pourrez afficher les panneaux qui conviennent à vos différents publics.

## DESRIPTIF:

Thomas Mathieu illustre des témoignages de femmes liés aux problématiques comme le harcèlement de rue, le sexisme ordinaire et les violences sexistes et sexuelles dans les espaces publics et privés. Son travail s'inscrit dans un mouvement plus large de prise de conscience et d'une nouvelle génération de féministes, qui utilisent internet pour réfléchir et informer sur différents concepts. Dans ses planches, les décors et les personnages féminins sont traités en noir et blanc de manière réaliste tandis que les hommes sont représentés sous la forme de crocodiles verts. Le lecteur ou la lectrice est invité-e à épouser le point de vue de la femme qui témoigne et à questionner le comportement des crocodiles particulièrement quand ils endossent le rôle stéréotypé de dragueurs/prédateurs/dominants.

RÉSERVER

[www.centre-hubertine-auclert.fr/exposition/exposition-projet-crocodiles](http://www.centre-hubertine-auclert.fr/exposition/exposition-projet-crocodiles)

## AUTEURS ET AUTRICES:

Thomas Mathieu – éditions du Lombard

ANNÉE: 2018

## PUBLIC CIBLÉ:

Collèges, lycées, professionnel·les (services sociaux, santé, emploi, collectivités locales, services de l'État, associations, entreprises, etc.).

## CARACTÉRISTIQUES

### TECHNIQUES:

- Nombre de panneaux: 19
- Dimensions: 60 x 80 cm
- Type d'accrochage: Céillets.
- Conditionnement: À rouler dans un tote bag.
- Poids: 5 kg

# CHRONOLOGIE ET REPERES HISTORIQUES

## QUELQUES RESSOURCES CHRONOLOGIQUES SUR L'ÉGALITÉ FEMMES-HOMMES

Chronologie des droits  
des femmes et de l'égalité  
entre les femmes et les  
hommes en France

[www.vie-publique.fr/  
eclairage/19590-chronologie-  
des-droits-des-femmes](http://www.vie-publique.fr/eclairage/19590-chronologie-des-droits-des-femmes)

Chiffres-clés 2020 du ministère  
de l'Égalité entre les femmes et  
les hommes, de la Diversité et de  
l'Égalité des chances

[www.egalite-femmes-  
hommes.gouv.fr/publications/  
droits-des-femmes/egalite-entre-  
les-femmes-et-les-hommes/vers-  
legalite-reelle-entre-les-femmes-et-les-  
hommes-chiffres-cles-edition-2020/](http://www.egalite-femmes-hommes.gouv.fr/publications/droits-des-femmes/egalite-entre-les-femmes-et-les-hommes/vers-legalite-reelle-entre-les-femmes-et-les-hommes-chiffres-cles-edition-2020/)

—  
**1793** : Olympe de Gouges rédige la Déclaration des droits de femmes et de la citoyenne et proclame que « *les femmes doivent avoir droit à la tribune, puisqu'elles ont droit à l'échafaud* ».

—  
**1808** : Les filles et les femmes sont interdites dans l'enceinte des lycées.

—  
**1850** : La loi Falloux impose aux communes de plus de 800 habitant-es d'ouvrir une école de filles.

—  
**1861** : Julie Daubié est la première femme autorisée à se présenter au baccalauréat, qu'elle obtient en l'ayant préparé seule.

—  
**1875** : Madeleine Brès devient la première femme médecin.

—  
**1876** : Hubertine Auclert, journaliste et première suffragette, fonde l'association « Le droit des femmes » et se bat pour l'égalité politique. Trois ans plus tard elle déclarera : « les femmes échapperont à l'oppression du mari, à l'exploitation du patron en devenant devant l'urne leurs égales. »

—  
**1880** : La loi Camille Sée crée l'enseignement secondaire laïc pour les filles, avec des programmes spécifiques ne débouchant pas sur le bac.

—  
**1882** : La loi Ferry reconnaît l'égalité des sexes devant l'instruction.

—  
**1884** : La loi autorise le divorce, mais uniquement pour faute.

—  
**1906** : Marie Curie obtient la première chaire à l'Université.

—  
**1909** : La loi institue un congé de maternité de huit semaines.

—  
**1924** : Les programmes de l'enseignement secondaire ainsi que les épreuves du baccalauréat deviennent identiques pour les filles et les garçons.

—  
**1938** : Suppression de l'« *incapacité civile de la femme mariée* », mais le mari reste chef de famille.

—  
**1944** : L'Ordonnance du 21 avril qui instaure l'égalité, civile et politique entre les deux sexes est posée en principe : « *Les femmes sont électrices et éligibles dans les mêmes conditions que les hommes* ».

—  
**1946** : Le principe de l'égalité entre les femmes et les hommes dans tous les domaines est désormais inscrit dans le préambule de la Constitution. L'arrêté du 30 juillet supprime la notion de « salaire féminin ».

—  
**1965** : La réforme des régimes matrimoniaux permet aux femmes d'exercer une profession indépendante, gérer ses biens propres, avoir un compte en banque sans l'autorisation de son mari.

—  
**1967** : La loi Neuwirth autorise la contraception, y compris pour les mineures.

—  
**1970** :

- Le congé maternité est indemnisé à 90 % par l'Assurance maternité.
- L'autorité parentale conjointe succède à la puissance paternelle.

—  
**1972** : L'École polytechnique devient mixte : huit femmes sont reçues et l'une d'entre elles, Anne Chopinet, est majeure de promotion.

—  
**1975** :

- La Loi « René Haby » rend la mixité obligatoire pour tous les établissements d'enseignements primaires et secondaires.
- La loi dite Veil autorise l'Interruption Volontaire de Grossesse (IVG) pour une période probatoire de 5 ans, elle sera définitivement adoptée en 1979.

—  
**1976** : La loi du 11 juillet instaure le divorce par consentement mutuel.

—

**1980 :**

- La loi du 17 juillet 1980 prolonge le congé maternité à 16 semaines et interdit le licenciement des femmes enceintes.
- Définition de ce qu'est le viol dans la loi « *Tout acte de pénétration sexuelle de quelque nature qu'il soit, commis sur la personne d'autrui, par violence, contrainte ou surprise est un viol* ».

—  
**1982 :** L'IVG est remboursée par la Sécurité sociale.

—  
**1983 :** Modification du code du travail et du code pénal établissant l'égalité professionnelle entre les femmes et les hommes.

—  
**1985 :** Suppression de la notion de chef de famille en matière fiscale qui établit l'égalité des époux et épouses dans les régimes matrimoniaux et l'égalité des parents dans la gestion des biens et des enfants mineurs.

—  
**1986 :** Une circulaire du Premier ministre vise à la féminisation des noms de métier, fonction, grade ou titre. L'Institut national de la langue française établit un guide pour les usager-ères contenant des recommandations relatives aux formes féminines les mieux adaptées à nos usages.

—  
**1987 :** Instauration de l'égalité des parents dans l'exercice de l'autorité parentale.

—

**1989 :** Les pouvoirs publics affirment leur volonté de lutter contre les violences conjugales : lancement de la première campagne nationale d'information et création des commissions départementales d'action contre les violences faites aux femmes (circulaire du 12 octobre).

—  
**1990 :** La Cour de cassation reconnaît le viol entre époux et épouses (arrêt du 5 septembre).

—  
**1992 :**

- La loi du 22 juillet 1992, portant réforme des dispositions du Code Pénal (1994), mentionne expressément que la qualité de conjoint de la victime constitue une circonstance aggravante de l'infraction commise.
- La loi du 2 novembre définit l'abus d'autorité en matière sexuelle dans les relations de travail (harcèlement sexuel).

—  
**1993 :** La loi Neiertz du 27 janvier 1993 dépénalise l'auto-avortement et crée le délit d'entrave à l'IVG, suite aux attaques répétées des centres d'IVG par des commandos qui y sont hostiles.

—  
**1999 :** Révision constitutionnelle en faveur de l'égalité femmes-hommes. La loi « *favorise l'égal accès des femmes et des hommes aux mandats électoraux et fonctions électives* ».

—

**2000 :**

- Signature d'une convention interministérielle afin de mettre en œuvre une politique globale d'égalité entre les filles et les garçons dans le système éducatif, par les ministères de l'Éducation nationale, de la Recherche, de l'Agriculture, de la Parité et de l'Emploi, de la Culture, de l'Équipement et de la Justice. Elle est renouvelée en 2006 et en 2013.

- Promulgation de la première loi dite sur « la parité ». Elle contraint les partis politiques à présenter un nombre égal d'hommes et de femmes lors des scrutins de liste.

- La loi relative à la contraception d'urgence autorise la délivrance sans ordonnance et gratuitement des contraceptifs d'urgence dans les établissements scolaires du secondaire et en pharmacie pour les mineures.

—  
**2001 :**

- Loi du 9 mai, sur l'égalité professionnelle entre les femmes et les hommes, instaurant l'obligation de négocier l'égalité professionnelle entre les femmes et les hommes dans les branches professionnelles et entreprises.

- La loi relative à l'interruption volontaire de grossesse et à la contraception actualise la loi de 1967 relative à la contraception et celle de 1975 relative à l'avortement : suppression de l'autorisation parentale pour l'accès des mineures à la contraception, allongement

du délai légal de recours à l'IVG, aménagement de l'autorisation parentale pour les mineures demandant une IVG, et élargissement du délit d'entrave.

—  
**2002 :** Introduction dans le Code Pénal d'un délit, passible de trois ans de prison et de 45 000 euros d'amende, à l'encontre de celui ou celle qui sollicite, accepte ou obtient, « *en échange d'une rémunération ou d'une promesse de nature sexuelle de la part d'un-e mineur-e qui se livre à la prostitution* ».

—  
**2003 :** La loi opère désormais un renversement de la charge de la preuve en matière de harcèlement sexuel et moral.

—  
**2007 :** Les listes électorales aux municipales deviennent mixtes et paritaires (dans les communes de 3 500 habitant-es et plus).

—  
**2008 :** Modification du 1<sup>er</sup> article de la Constitution : « *La loi favorise l'égal accès des femmes et des hommes aux mandats électoraux et fonctions électives, ainsi qu'aux responsabilités professionnelles et sociales* ».

—  
**2010 :** La loi marque une avancée dans la lutte contre les violences faites aux femmes : elle crée l'ordonnance de protection des victimes, qui permet d'éloigner l'auteur des violences du domicile conjugal, le délit de harcèlement psychologique au sein du couple et met en

place un nouveau dispositif de surveillance électronique du partenaire violent mis en examen pour des violences ou menaces, punies d'au moins 5 ans d'emprisonnement.

—  
**2012 :** Une circulaire du Premier Ministre prévoit la suppression des termes « Mademoiselle » et « nom de jeune fille » dans les formulaires administratifs au profit de la civilité « Madame » et du « nom d'usage ».

—  
**2014 :** La loi-cadre sur l'Égalité réelle entre les femmes-hommes aborde pour la première fois le sujet des inégalités dans toutes ses dimensions, avec notamment :

- l'égalité professionnelle et la lutte contre les discriminations entre femmes et hommes au travail,
  - la lutte contre les violences et les stéréotypes sexistes,
  - la lutte contre la précarité,
  - l'égal accès des femmes et des hommes aux responsabilités politiques, sociales et professionnelles.
- Elle pose aussi des enjeux nouveaux : la place des pères dans l'éducation des enfants, les temps de la vie personnelle ou encore le rôle et l'image des femmes dans les médias et dans la culture.

# ORGANISMES PRODUCTEURS DES EXPOSITIONS



## FEMMES ICI ET AILLEURS,

L'association Femmes ici et ailleurs, fondée en 2003 avec le photjournaliste Pierre-Yves Ginet, entend faire connaître celles qui agissent en faveur de l'égalité partout dans le monde et trop souvent oubliées des médias et de l'actualité.

Reconnue d'intérêt général depuis 2012, elle mène des actions culturelles, informatives et éducatives afin de promouvoir celles qui, de par le monde, agissent pour la paix, la justice, la solidarité et l'égalité.

Pour cela, elle s'appuie notamment sur des expositions muséales ou pédagogiques, des conférences, des rencontres avec les scolaires...

Depuis l'origine, quelque 800 000 personnes ont été sensibilisées grâce aux réalisations de l'association.

**Contact :** [contact@femmesicietailleursmag.com](mailto:contact@femmesicietailleursmag.com)



## CRÉATIONS OMNIVORES

Créations Omnivores œuvre depuis 20 ans auprès d'un public défavorisé afin de recréer du lien social, de lutter contre la précarité et l'exclusion, de favoriser l'insertion professionnelle et l'inclusion sociale, en particulier des jeunes et de promouvoir l'égalité entre les femmes et les hommes.

**Contact :**  
[creationsomnivores@orange.fr](mailto:creationsomnivores@orange.fr)



## ANIMAFAC

Réseau d'associations étudiantes créé en 1996, qui a pour but de permettre aux associations étudiantes de mener à bien leurs projets collectifs, en se basant sur l'échange d'expériences et de pratiques entre associations.

**Contact :** [hello@animafac.net](mailto:hello@animafac.net)



## FEMMES SOLIDAIRES

Femmes solidaires est un mouvement féministe. Il défend les valeurs fondamentales de laïcité, de mixité, d'égalité pour les droits des femmes, de paix et de liberté. Qu'il s'agisse de l'accès aux droits, de l'égalité des femmes et des hommes au travail, de la parité ou de la lutte contre les violences faites aux femmes, Femmes solidaires s'engage pour faire reculer toute forme de discriminations.

**Contact :**  
[femmes.solidaires@wanadoo.fr](mailto:femmes.solidaires@wanadoo.fr)



## GÉNÉRIQUES

Organisme de recherche et de création culturelle, créé en 1987, Génériques a pour objectif de préserver, sauvegarder et valoriser l'histoire de l'immigration en France et en Europe à travers des activités scientifiques et culturelles.

**Contact :**  
[exposition@generiques.org](mailto:exposition@generiques.org)



## WAX SCIENCE

Association qui a pour objectif de rendre la science accessible, utile et passionnante, auprès de toutes et tous : lycéen-nes, étudiant-es, professeur-es et citoyen-nes curieux-ses de tous horizons. Elle crée et diffuse des outils, des ateliers ou des expositions au ton ludique et décalé, sans stéréotype.

**Contact :**  
[www.wax-science.fr/contact/](http://www.wax-science.fr/contact/)



## TALENTS HAUTS

Talents Hauts est une maison d'édition indépendante créée en 2005, connue pour son engagement contre les discriminations notamment sexistes, et qui a un catalogue de plus de 300 titres à destination de la jeunesse.

**Contact :**  
[contact@talentshauts.fr](mailto:contact@talentshauts.fr)

## RESONANTES

### RESONANTES

Resonantes est une association à but non lucratif qui a pour objet de lutter contre les violences faites aux filles et aux femmes. Créée en 2015 afin de sensibiliser les publics, et plus particulièrement les 15-25 ans et jeunes adultes, Resonantes se veut être un espace de création et de diffusion d'outils de sensibilisation et de prévention modernes et efficaces.

**Contact :**  
[resonantes@outlook.fr](mailto:resonantes@outlook.fr)



## LES CROCODILES, THOMAS MATHIEU, ÉDITIONS LE LOMBARD

Thomas Mathieu illustre des témoignages de femmes liés aux problématiques comme le harcèlement de rue, le machisme et le sexisme ordinaire.

**Contact :**  
[www.lelombard.com/contact](http://www.lelombard.com/contact)



## ADA TECH SCHOOL

Créée en 2019, Ada Tech School est une école de programmation pensée ouverte à toutes et à tous, dont la mission est de créer l'espace et l'environnement propices à l'orientation vers les métiers du code, et de promouvoir la féminisation de la tech. Leur pédagogie favorise la collaboration, l'émancipation et la confiance en ses capacités, le tout guidé par une culture féministe et inclusive.

**Contact :**  
[hello@adatechschool.fr](mailto:hello@adatechschool.fr)



## CLARA MAGAZINE

Clara Magazine est un magazine d'actualité féministe trimestriel, qui produit également des livres et des expositions. Les objectifs sont doubles : d'une part, proposer une réflexion sur les rapports de dominations, et d'autre part, donner la parole aux femmes, souvent invisibilisées.

**Contact :**  
[clara-magazine.fr/contactez-nous/](http://clara-magazine.fr/contactez-nous/)



## FONDATION ALICE MILLIAT

Inaugurée en 2016, la Fondation Alice Milliat est la première fondation dédiée au sport féminin. En réponse aux inégalités entre les femmes et les hommes dans le monde du sport, quatre objectifs s'imposent : améliorer la médiatisation et la promotion du sport féminin en France et en Europe, fédérer les initiatives en faveur du sport féminin, conseiller et accompagner les acteurs et actrices du milieu sportif dans le financement et le développement de leurs projets, et financer des événements et projets pérennes.

**Contact :**  
[contact@fondationalicemilliat.com](mailto:contact@fondationalicemilliat.com)



*Le Centre Hubertine Auclert, centre francilien de ressources pour l'égalité femmes-hommes, contribue avec l'ensemble de ses membres, à la lutte contre les inégalités et les discriminations fondées sur le sexe.*

*Ses missions se déclinent en quatre pôles :*

*/ Enrichir une plateforme régionale de ressources et d'échanges sur l'égalité femmes-hommes : dont l'égalithèque.*

*/ Renforcer le réseau des acteurs et actrices franciliennes de l'égalité femmes-hommes à travers des accompagnements individuels et l'organisation de cadres d'échanges collectifs.*

*/ Promouvoir l'éducation à l'égalité, notamment via la réalisation d'études et d'analyses des représentations sexuées et sexistes dans les outils éducatifs.*

*/ Lutter contre toutes les formes de violences faites aux femmes, avec l'Observatoire régional des violences faites aux femmes, intégré en 2013 au Centre Hubertine Auclert.*

[www.centre-hubertine-auclert.fr](http://www.centre-hubertine-auclert.fr)

**Photos de couverture :**

« L'égalité, c'est mon genre ! »  
/ Centre Hubertine Auclert

« Alice Milliat »  
/ Fondation Alice Milliat

« Sang pour sang règles »  
/ Centre Hubertine Auclert

« Tous les métiers sont mixtes »  
/ Femmes d'ici et d'ailleurs

**CENTRE  
HUBERTINE AUCLERT**  
Septembre 2021

**RÉDACTION**  
Eloïse Broc'h,  
Emeline Derrian,  
Marion Georgel,  
Olivia Bissiau,  
Julie Muret  
Léa Moureau

**MISE EN PAGE**  
**Hélène  
Laforêt**

**CRÉDITS PHOTOS**  
tous droits réservés

